

목 차

주주총회소집공고.....	1
주주총회 소집공고.....	2
I. 사외이사 등의 활동내역과 보수에 관한 사항	4
1. 사외이사 등의 활동내역	4
가. 이사회 출석률 및 이사회 의안에 대한 찬반여부	4
나. 이사회내 위원회에서 사외이사 등의 활동내역	5
2. 사외이사 등의 보수현황	5
II. 최대주주등과의 거래내역에 관한 사항	6
1. 단일 거래규모가 일정규모이상인 거래.....	6
2. 해당 사업연도중에 특정인과 해당 거래를 포함한 거래총액이 일정규모이상인 거래	6
III. 경영참고사항	7
1. 사업의 개요.....	7
가. 업계의 현황	7
나. 회사의 현황	8
2. 주주총회 목적사항별 기재사항	9
□ 재무제표의 승인.....	9
□ 이사의 선임.....	62
□ 이사의 보수한도 승인.....	64
□ 감사의 보수한도 승인.....	65
IV. 사업보고서 및 감사보고서 첨부	66
가. 제출 개요.....	66
나. 사업보고서 및 감사보고서 첨부	66
※ 참고사항.....	67

주주총회소집공고

2022년 3 월 8 일

회 사 명 : 대덕전자 주식회사
대 표 이 사 : 신영환
본 점 소 재 지 : 경기도 안산시 단원구 강촌로 230
(전 화) 031-8040-8000
(홈페이지)<http://www.daeduck.com>

작 성 책 임 자 : (직 책) 실장 (성 명) 배영근
(전 화) 031-8040-8000

주주총회 소집공고

(제2기 정기)

주주님의 건승과 덕내 평안하심을 기원합니다.

상법 제365조 및 당사 정관 제18조에 의거 제2기 정기주주총회를 아래와 같이 소집하오니 참석하여 주시기 바랍니다.

- 아 래 -

1. 일 시 : 2022년 3월 24일 (목) 오전 9시

2. 장 소 : 경기도 안산시 단원구 엠티브이22로 110 (대덕전자 MTV공장 강당)

3. 회의목적사항

가. 보고사항 : ① 감사보고 ② 영업보고 ③ 내부회계관리제도 운영실태 보고

나. 부의안건

- 제1호 의안 : 제2기(2021.1.1~2021.12.31) 재무제표, 이익잉여금처분계산서(안) 및 연결재무제표 승인의 건

※ 이익배당예정내용 (주당 배당금 : 보통주 300원, 우선주 305원)

- 제2호 의안 : 이사 선임의 건

- 제3호 의안 : 이사 보수한도 승인의 건

- 제4호 의안 : 감사 보수한도 승인의 건

4. 의결권 행사에 관한 사항

가. 본인 또는 대리인의 참석에 의한 행사

주주님께서서는 본인이 직접 주주총회에 참석하시거나 대리인을 대신 참석하게 하는 방식으로 의결권을 행사하실 수 있습니다.

- 본인이 직접 의결권 행사 시 : 신분증 지참

- 대리인을 통한 의결권 행사 시 : 위임장(인감날인), 대리인 신분증 지참

나. 전자투표에 의한 행사

주주님들께서는 이번 주주총회에서 아래에서 정한 방법에 따라 주주총회에 참석하지 아니하고 상법 제368조의 4에 따른 전자투표 방식으로 의결권을 행사할 수 있습니다.

▶ 전자투표시스템

- 인터넷 주소 <https://evote.ksd.or.kr>

- 모바일 주소 <https://evote.ksd.or.kr/m>

▶ 전자투표 행사기간

- 2022년 3월 14일 9시 ~ 2022년 3월 23일 17시 (기간 중 24시간 이용 가능)

▶ 전자투표 행사방법

- 인증서를 이용하여 전자투표시스템에서 주주 본인 확인 후 의안별 의결권 행사

(주주확인용 인증서의 종류 : 공동인증서 및 민간인증서(K-VOTE에서 사용가능한 인증서 한정))

▶ 수정동의안 처리

- 주주총회에서 상정된 의안에 관하여 수정동의가 제출되는 경우 기권 처리

I. 사외이사 등의 활동내역과 보수에 관한 사항

1. 사외이사 등의 활동내역

가. 이사회 출석률 및 이사회 의안에 대한 찬반여부

차수	개최 일자	의안내용	가결 여부	사외이사
				정승부 (출석률:100%)
1 (정기)	2021.01.12	투자심의 결과 승인의 건	가결	찬성
		2021년 전사 조직 변경의 건	가결	찬성
		2021년 사업계획 수립의 건	가결	찬성
		2021년 이해관계자 거래 승인의 건	가결	찬성
2 (정기)	2021.02.09	투자심의 결과 승인의 건	가결	찬성
		대덕필리핀 자금 대여 승인의 건	가결	찬성
3 (정기)	2021.03.02	투자심의 결과 승인의 건	가결	찬성
		신규시설투자 승인의 건	가결	찬성
		하나은행 여신약정 증액 승인의 건	가결	찬성
		제1기 재무제표 및 연결재무제표 승인의 건	가결	찬성
		제1기 정기주주총회 개최 및 회의목적사항 결의의 건	가결	찬성
4 (임시)	2021.03.08	대덕필리핀 해산 및 청산 신청 승인의 건	가결	찬성
5 (정기)	2021.04.19	투자심의 결과 승인의 건	가결	찬성
		등기임원 및 비등기임원 보수한도 결정의 건	가결	찬성
6 (정기)	2021.05.11	2021년 산업 안전보건 계획 수립 승인의 건	가결	찬성
		투자심의 결과 승인의 건	가결	찬성
		제2기 1분기 재무제표 및 연결재무제표 승인의 건	가결	찬성
7 (정기)	2021.06.08	투자심의 결과 승인의 건	가결	찬성
8 (정기)	2021.07.13	투자심의 결과 승인의 건	가결	찬성
		하나은행 여신약정의 건	가결	찬성
9 (정기)	2021.08.06	투자심의 결과 승인의 건	가결	찬성
		제2기 상반기 재무제표 및 연결재무제표 승인의 건	가결	찬성
10 (정기)	2021.09.14	투자심의 결과 승인의 건	가결	찬성
11 (정기)	2021.10.12	투자심의 결과 승인의 건	가결	찬성
		해외법인 설립의 건	가결	찬성
12 (정기)	2021.11.04	투자심의 결과 승인의 건	가결	찬성

		제2기 3분기 재무제표 및 연결재무제표 승인의 건	가결	찬성
		하나은행 여신약정의 건	가결	찬성
13 (정기)	2021.12.13	투자심의 결과 승인의 건	가결	찬성
		신규시설투자 승인의 건	가결	찬성
		장기공급계약 담보제공 승인의 건	가결	찬성
		2021년 제2기 현금배당 실시의 건	가결	찬성

나. 이사회내 위원회에서의 사외이사 등의 활동내역

위원회명	구성원	활동내역		
		개최일자	의안내용	가결여부
-	-	-	-	-

2. 사외이사 등의 보수현황

(단위 : 원)

구분	인원수	주총승인금액	지급총액	1인당 평균 지급액	비고
사외이사	1명	1,500,000,000	36,000,000	36,000,000	-

주1) 상기 주총승인금액은 사내이사 3명을 포함한 이사 총 4명에 대한 보수한도 금액입니다.

II. 최대주주등과의 거래내역에 관한 사항

1. 단일 거래규모가 일정규모이상인 거래

(단위 : 억원)

거래종류	거래상대방 (회사와의 관계)	거래기간	거래금액	비율(%)
-	-	-	-	-

2. 해당 사업연도중에 특정인과 해당 거래를 포함한 거래총액이 일정 규모이상인 거래

(단위 : 억원)

거래상대방 (회사와의 관계)	거래종류	거래기간	거래금액	비율(%)
-	-	-	-	-

III. 경영참고사항

1. 사업의 개요

가. 업계의 현황

당사는 PCB를 주요제품으로 생산 및 판매하는 전자부품 전문회사입니다. PCB(Printed Circuit Board)는 우리말로 인쇄회로기판이라고 불립니다. 회로 위에 반도체와 전자부품을 실장하여 각 부품들을 전기적으로 연결해주는 부품으로, 전자제품의 혈관이나 신경망에 비유됩니다. 따라서 PCB는 모든 전자제품에서 없어서는 안 될 핵심 부품으로 전자제품의 초기 개발단계부터 대량생산에 이르기까지 전자, 정보통신제품 제조업체의 주문에 따라 생산이 이루어지는 제품입니다.

(1) 산업의 특성

PCB 산업의 특징으로는 첫째, 장치산업으로 제조 설비의 수준 및 규모가 기업의 경쟁력을 좌우합니다. 둘째, 고객의 주문생산 방식으로 영업활동이 이루어집니다. 따라서 제품 개발, 회로설계, 제품의 사양 등 모든 생산공정들이 고객의 Needs에 따라 결정됩니다. 셋째, 첨단 고부가가치 산업으로 향후 지속적으로 성장이 예상되는 반도체, 인공지능 및 IoT 산업과 최근 수년간 눈부신 발전을 거듭한 스마트폰, Display 패널 등 각종 IT산업의 산물들을 비롯하여 자동차 전장회로, 항공, Network 산업 등에 모두 PCB가 핵심부품으로 활용됩니다.

(2) 산업의 성장성

4차 산업혁명과 더불어 첨단 고부가가치 시장인 인공지능과 자율주행, 초고속 네트워크 통신, 서버 및 DATA센터가 빠르게 성장하면서 반도체 디지털화의 흐름에 따라 고성능, 고집적 기술이 요구되어지고, 이와 더불어 제품의 부가가치가 높아지면서 PCB 산업은 지속적 발전이 전망됩니다.

(3) 경기변동의 특성

일반 소비재와 달리 PCB는 산업재와 첨단기술이 적용되는 제품의 수요로 시장이 구성되며, 인공지능, 자율주행, 서버, DATA센터, 초고속통신 등의 산업과 밀접한 관련이 있어 기술적 변화는 상시적으로 있으나, 계절적 경기변동의 영향은 상대적으로 미미한 수준입니다.

(4) 경쟁요소

세계 PCB산업은 스마트폰 및 인공지능, 자율주행, DATA 센터를 중심으로 고부가 반도체 용 제품을 생산하는 일본, 한국, 대만과 저렴한 생산원가를 바탕으로 제품을 생산하는 중국 및 동남아시아로 크게 양분할 수 있습니다.

그러나 최근에는 중국업체들도 선진기업의 진출 및 경쟁업체의 기술력 향상으로 PCB 제조 기술 격차가 좁혀져 한국의 기업은 첨단기술 개발을 통한 품질확보, 생산성 향상을 피하지 않으면 경쟁력을 갖출 수 없는 구조를 갖고 있습니다.

(5) 자원조달상의 특성

PCB원재료인 CCL과 PREPREG는 일부 특수사양 제품을 제외하고 기존 해외수입 중심(일본 등)에서 국내(두산전자, LG화학 등) 중심으로 공급받고 있어 자재공급에 대한 유동성 확보는

양호한 수준입니다. 다만, D/F, INK 등 일부 재료에 대해선 해외의존도가 다소 있으나, 최근 수년간 국산화가 상당부분 이루어 지면서 원부재료의 공급 다변화를 통해 유동성을 확보하고 있습니다

나. 회사의 현황

(1) 영업개황 및 사업부문의 구분

(가) 영업개황

당사는 반도체 및 Mobile 통신기기 등 각 분야에 걸쳐서 첨단 PCB를 공급하고 있습니다. 현재 FCBGA, FCCSP, FCBOC 및 CSP, SiP 등의 메모리/비메모리 반도체용 PCB와 Build Up, MLB 등의 네트워크와 반도체 검사장비 등에 사용되는 PCB를 주력으로 생산하고 있으며, 세계 유수의 국내외 반도체 제조사 및 IT업체에 공급되고 있습니다. 또한 4차 산업을 주도할 초고속통신, 인공지능, 자율주행, 서버 등의 기술에 요구되는 대용량, 다기능화, 초박판화에 대응하는 선행기술을 확보하고 첨단 제품을 생산하고 있습니다.

MLB, Rigid-Flexible 및 첨단 반도체 패키지 기판에 이르는 다양한 기판을 생산하는 PCB전문 기업으로 첨단제품 포트폴리오와 차별화된 기술로 글로벌시장을 적극적으로 개척하고 있습니다.

(나) 공시대상 사업부문의 구분

(단위: 백만원, %)

사업부문	구분	제품명	매출액	구성비율
PCB사업부문	제조업	인쇄회로기판 등	1,000,932	100%

(2) 시장점유율

(단위: 백만원)

업체명	2020년	2019년	2018년	2017년
대덕전자	614,383	1,060,558	590,732	512,147
인터플렉스	248,804	350,246	180,257	703,865
코리아써킷	562,977	464,928	470,282	520,450
이수페타시스	335,067	318,847	333,096	301,678
심텍	1,030,769	848,247	798,614	768,547

주1) 회사의 시장점유율을 정확히 파악하는데 무리가 있어 각 PCB 업체의 별도재무제표 기준 매출액을 표시하였습니다.

(3) 시장의 특성

(가) 주요 영업지역 : 한국, 중국, 미국, 동남아

(나) 수요자의 구성

당사가 생산하는 인쇄회로기판은 각종 전자제품에 소요되는 부품으로서

주문생산 방식을 통하여 각 산업분야별 제조업체에 공급되고 있습니다.

(다) 매출의 구성

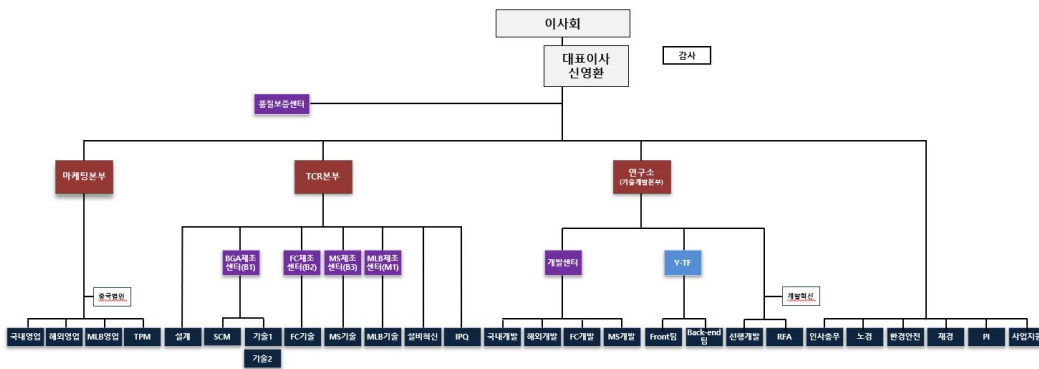
- ① Domestic : 13.09%
- ② Local 수출 : 43.70%
- ③ Direct 수출 : 43.21%

(라) 주요 거래처 : 삼성전자(주), SK하이닉스(주), SKYWORKS, (주)파트론, STATS ChipPAC, AMKOR 등이 있습니다.

(4) 신규사업 등의 내용 및 전망

당사는 보고서 제출일 현재 이사회나 주주총회에서 향후 추진하기로 결정된 신규 사업은 없습니다.

(5) 조직도



2. 주주총회 목적사항별 기재사항

□ 재무제표의 승인

가. 해당 사업연도의 영업상황의 개요

- 상기 'III. 경영참고사항'의 1. 사업의 개요 참조

나. 해당 사업연도의 대차대조표(재무상태표) · 손익계산서(포괄손익계산서) · 이익잉여금처분계산서(안) 또는 결손금처리계산서(안)

※ 아래의 재무제표는 감사전 연결 · 별도 재무제표입니다.

향후 외부감사결과 및 주주총회 승인과정에서 변경될 수 있습니다.

외부감사인의 감사의견을 포함한 최종 재무제표는 3월 16일 전자공시시스템 (<http://dart.fss.or.kr>)에 공시예정인 당사의 감사보고서를 참조하시기 바랍니다.

1. 연결재무제표

연 결 재 무 상 태 표

제 2 기말 2021년 12월 31일 현재

제 1 기말 2020년 12월 31일 현재

대덕전자 주식회사와 그 종속기업

(단위: 원)

과 목	주석	제 2 기말	제 1 기말
자산			
I. 유동자산		372,780,446,028	263,898,991,349
현금및현금성자산	4,5,26,27	76,665,885,310	22,624,703,094
매출채권및기타채권	4,6,20,26,27	170,049,285,344	138,953,909,502
기타금융자산	4,8,27	1,470,105,600	217,480,000
기타유동자산	9	13,769,253,408	9,377,032,982
재고자산	7	110,825,916,366	92,725,865,771
II. 비유동자산		568,233,952,561	545,278,129,857
유형자산	10	539,342,237,250	522,157,891,748
무형자산	12	13,381,371,983	14,243,127,102
사용권자산	11	986,479,071	4,255,753,290
기타채권	4,6,20,26,27	151,106,571	196,268,728
기타금융자산	4,8,27	144,946,020	302,156,623
기타비유동자산	9	15,084,464	48,620,596
이연법인세자산	23	14,212,727,202	4,074,311,770
자산 총계		941,014,398,589	809,177,121,206
부채			
I. 유동부채		182,382,542,307	157,632,171,861
매입채무및기타채무	4,14,20,26,27	112,344,699,170	123,196,807,027
단기차입금	4,13,26,27	1,000,000,000	9,080,570,944
기타금융부채	4,8,26,27	53,411,230	48,600,000
기타유동부채	15	45,392,769,010	21,588,554,964
총당부채	17	3,836,705,450	2,770,576,578
리스부채	4,11,26,27	262,501,855	468,259,673
당기법인세부채	23	19,492,455,592	478,802,675
II. 비유동부채		76,748,972,230	13,764,009,161
확정급여부채	16	8,686,573,597	589,472,255
기타금융부채	4,8,26,27	-	15,980,000
기타비유동부채	15	67,905,757,659	8,946,247,972
리스부채	4,11,26,27	156,640,974	4,212,308,934
부채 총계		259,131,514,537	171,396,181,022
자본			
자본금	1,19	25,756,222,000	25,756,222,000
자본잉여금	19	545,104,850,719	545,104,850,719
기타자본	19	(15,371,708)	(15,371,708)

기타포괄손익누계액		209,273,610	(3,147,999,654)
기타적립금	19	1,750,000,000	-
이익잉여금		109,077,909,431	70,083,238,827
자본 총계		681,882,884,052	637,780,940,184
부채 및 자본 총계		941,014,398,589	809,177,121,206

별첨 주석은 본 연결재무제표의 일부입니다.

연 결 포 괄 손 익 계 산 서

제 2 기 2021년 01월 01일부터 2021년 12월 31일까지

제 1 기 2020년 05월 01일부터 2020년 12월 31일까지

대덕전자 주식회사와 그 종속기업

(단위: 원)

과 목	주석	제 2 기	제 1 기
I. 매출액	3,20	1,000,931,518,781	610,919,903,315
II. 매출원가	20,21	883,281,997,614	573,586,291,193
III. 매출총이익		117,649,521,167	37,333,612,122
IV. 판매비와관리비	21	45,182,394,154	28,512,269,427
V. 영업이익		72,467,127,013	8,821,342,695
VI. 영업외손익		7,388,038,621	(11,495,413,063)
금융수익	22	13,928,852,695	4,863,515,430
금융비용	22	6,505,633,089	15,173,808,687
기타수익	22	1,259,049,279	1,174,041,822
기타비용	22	1,294,230,264	2,359,161,628
VII. 법인세비용차감전순이익(손실)		79,855,165,634	(2,674,070,368)
VIII. 법인세비용(수익)	23	12,401,622,774	(548,632,438)
IX. 계속영업 당기순이익(손실)		67,453,542,860	(2,125,437,930)
X. 중단영업 당기순손실	27	(4,426,254,210)	(6,614,174,961)
XI. 당기순이익 (IX+X)		63,027,288,650	(8,739,612,891)
XII. 기타포괄손익		(3,935,631,683)	(4,325,147,936)
후속적으로 당기손익으로 재분류되는 항목:		2,882,775,568	(3,147,999,654)
해외사업장환산손익		2,882,775,568	(3,147,999,654)
후속적으로 당기손익으로 재분류되지 않는 항목:		(6,818,407,251)	(1,177,148,282)
확정급여제도의 재측정요소	16	(6,818,407,251)	(1,177,148,282)
XIII. 총포괄손익		59,091,656,967	(13,064,760,827)
XIV. 주당손익			
계속영업			
보통주기본,희석주당손익	24	1,309	(41)
우선주기본,희석주당손익	24	1,314	(39)
중단영업			
보통주기본,희석주당손익	24	(86)	(129)
우선주기본,희석주당손익	24	(84)	(126)

별첨 주석은 본 연결재무제표의 일부입니다.

연 결 자 본 변 동 표

제 2 기 2021년 01월 01일부터 2021년 12월 31일까지

제 1 기 2020년 05월 01일부터 2020년 12월 31일까지

대덕전자 주식회사와 그 종속기업

(단위: 원)

과 목	주식	지배기업소유자본							비지배지분	총 계
		자본금	자본잉여금	기타자본	기타포괄손익누계액	적립금	이익잉여금	합 계		
2020.05.01 (전기초)		25,756,222,000	625,203,197,316	-	-	-	-	650,959,419,316	-	650,959,419,316
총포괄손익:										
당기손실		-	-	-	-	-	(8,739,612,891)	(8,739,612,891)	-	(8,739,612,891)
확정급여제도의 재측정요소	16	-	-	-	-	-	(1,177,148,282)	(1,177,148,282)	-	(1,177,148,282)
해외사업장환산손실		-	-	-	(3,147,999,654)	-	-	(3,147,999,654)	-	(3,147,999,654)
소 계		-	-	-	(3,147,999,654)	-	(9,916,761,173)	(13,064,760,827)	-	(13,064,760,827)
자본에 직접 인식된 주주와의 거래:										
자기주식의 취득		-	-	230,650,986	-	-	-	230,650,986	-	230,650,986
자기주식의 처분		-	-	(246,022,694)	-	-	-	(246,022,694)	-	(246,022,694)
소 계		-	-	(15,371,708)	-	-	-	(15,371,708)	-	(15,371,708)
기타:										
법인설립비용		-	(98,346,597)	-	-	-	-	(98,346,597)	-	(98,346,597)
자본잉여금의 이익잉여금 전입	19	-	(80,000,000,000)	-	-	-	80,000,000,000	-	-	-
소 계		-	(80,098,346,597)	-	-	-	80,000,000,000	(98,346,597)	-	(98,346,597)
2020.12.31 (전기말)		25,756,222,000	545,104,850,719	(15,371,708)	(3,147,999,654)	-	70,083,238,827	637,780,940,184	-	637,780,940,184
2021.01.01 (당기초)		25,756,222,000	545,104,850,719	(15,371,708)	(3,147,999,654)	-	70,083,238,827	637,780,940,184	-	637,780,940,184
총포괄손익:										
당기손이익		-	-	-	-	-	63,027,288,650	63,027,288,650	-	63,027,288,650
확정급여제도의 재측정요소	16	-	-	-	-	-	(6,818,407,251)	(6,818,407,251)	-	(6,818,407,251)
해외사업장환산이익		-	-	-	2,882,775,568	-	-	2,882,775,568	-	2,882,775,568
소 계		-	-	-	2,882,775,568	-	56,208,881,399	59,091,656,967	-	59,091,656,967
자본에 직접 인식된 주주와의 거래:										
현금배당		-	-	-	-	-	(15,464,210,795)	(15,464,210,795)	-	(15,464,210,795)
이익준비금의 적립		-	-	-	-	1,550,000,000	(1,550,000,000)	-	-	-
임의적립금의 적립		-	-	-	-	200,000,000	(200,000,000)	-	-	-
연결범위변동		-	-	-	474,497,696	-	-	474,497,696	-	474,497,696
소 계		-	-	-	474,497,696	1,750,000,000	(17,214,210,795)	(14,989,713,099)	-	(14,989,713,099)
2021.12.31 (당기말)		25,756,222,000	545,104,850,719	(15,371,708)	209,273,610	1,750,000,000	109,077,909,431	681,882,884,052	-	681,882,884,052

별첨 주석은 본 연결재무제표의 일부입니다.

연 결 현 금 흐 름 표

제 2 기 2021년 01월 01일부터 2020년 12월 31일까지

제 1 기 2020년 05월 01일부터 2020년 12월 31일까지

대덕전자 주식회사와 그 종속기업

(단위: 원)

과 목	주석	제 2 기	제 1 기
I. 영업활동현금흐름		203,634,962,116	82,856,729,827
1. 영업에서 창출된 현금		205,522,341,254	83,930,276,368
가. 당기순이익(손실)		63,027,288,650	(8,739,612,891)
나. 조정	25	148,908,928,268	81,298,765,560
다. 영업활동으로 인한 자산부채의 변동	25	(6,413,875,664)	11,371,123,699
2. 이자의 수취		100,070,873	48,422,946
3. 이자의 지급		(637,917,696)	(46,704,867)
4. 법인세의 지급		(1,349,532,315)	(1,075,264,620)
II. 투자활동현금흐름		(133,348,978,024)	(83,788,334,375)
1. 투자활동으로 인한 현금유입액		912,436,931	16,517,883,494
유형자산의 처분		414,955,937	3,383,609,593
무형자산의 처분		149,627,273	-
기타금융자산의 감소		171,240,000	13,098,440,000
기타금융부채의 증가		176,613,721	15,980,000
사업결합으로 인한 순현금유입		-	19,853,901
2. 투자활동으로 인한 현금유출액		(134,261,414,955)	(100,306,217,869)
유형자산의 취득		(129,523,838,987)	(97,063,325,212)
무형자산의 취득		(2,430,841,395)	(3,101,865,819)
기타금융자산의 증가		(2,046,069,772)	(141,026,838)
기타금융부채의 감소		(15,000,000)	-
연결범위변동으로 인한 순현금유출		(245,664,801)	-
III. 재무활동현금흐름		(16,361,589,818)	(6,189,272,745)
1. 재무활동으로 인한 현금유입액		198,202,978,500	615,188,915
자기주식의 처분		-	210,371,689
단기차입금의 차입		198,202,978,500	404,817,226
2. 재무활동으로 인한 현금유출액		(214,564,568,318)	(6,804,461,660)
단기차입금의 상환		(198,299,185,491)	(5,867,804,432)
리스부채의 상환		(802,203,262)	(576,261,392)
자기주식의 취득		-	(230,650,986)
배당금의 지급		(15,463,179,565)	-
법인설립비용		-	(129,744,850)
IV. 현금및현금성자산의 감소(I + II + III)		53,924,394,274	(7,120,877,293)
V. 기초의 현금및현금성자산		22,624,703,094	30,126,447,811
VI. 외화표시 현금및현금성자산의 환율변동효과		116,787,942	(380,867,424)
VII. 기말의 현금및현금성자산(IV+V+VI)		76,665,885,310	22,624,703,094

별첨 주석은 본 연결재무제표의 일부입니다.

주석

제 2 기 2021년 12월 31일 현재

제 1 기 2020년 12월 31일 현재

대덕전자 주식회사와 그 종속기업

1. 일반적 사항

1-1 지배기업의 개요

대덕전자 주식회사(이하 "지배기업")는 2020년 5월 1일을 분할기일로 주식회사 대덕(구, 대덕전자 주식회사)에서 인적분할의 방법으로 PCB(Printed Circuit Board)의 제조 및 판매 등의 사업을 목적으로 신규설립되었습니다. 지배기업은 경기도 안산시 단원구 강촌로 230에 본사를 두고 있으며 2020년 5월 21일 한국거래소 유가증권시장에 지배기업의 주식을 상장하였습니다. 보고기간 말 현재 지배기업의 최대주주는 주식회사 대덕(보유주식수 15,546,152주, 보유지분율 31.46%)입니다.

1-2 종속기업의 현황

(1) 당기말 및 전기말 현재 지배기업의 종속기업의 현황은 다음과 같습니다.

구 분	결산월	지분율	자본금(천원)		업 종	소재지
			당기말	전기말		
Daeduck Vietnam Co., Ltd	12월	100%	33,015,342	33,015,342	PCB 제조/판매	베트남
Daeduck Electronics (SHANGHAI) Co., Ltd.	12월	100%	178,470	178,470	영업 서비스	중국
Daeduck Philippines, Inc. (*1)	12월	-	-	30,879,674	PCB 제조/판매	필리핀
DD USA, INC. (*2)	12월	100%	119,340	-	PCB 판매	미국

(*1) 당기 중 청산으로 인해 종속기업에서 제외되었습니다.

(*2) 당기 중 신규 설립되었습니다.

(2) 당기말 및 전기말 현재 종속기업의 요약 재무상태표는 다음과 같습니다.

(단위: 천원)						
구 분	당기말			전기말		
	자산총액	부채총액	자본총액	자산총액	부채총액	자본총액
Daeduck Vietnam Co., Ltd	38,519,713	12,644,969	25,874,744	28,569,132	3,992,049	24,577,083
Daeduck Electronics (SHANGHAI) Co., Ltd.	65,729	44,094	21,635	120,658	36,695	83,963
Daeduck Philippines, Inc.	-	-	-	23,140,640	20,177,622	2,963,019
DD USA, INC.	149,118	7,083	142,034	-	-	-

(3) 당기와 전기 중 종속기업의 요약 포괄손익계산서는 다음과 같습니다.

(단위: 천원)						
구 분	당기			전기		
	매출액	당기순손익	총포괄손익	매출액	당기순손익	총포괄손익
Daeduck Vietnam Co., Ltd	56,654,664	(1,255,996)	(1,255,996)	32,795,252	(2,473,392)	(2,473,392)
Daeduck Electronics (SHANGHAI) Co., Ltd.	679,423	(68,619)	(68,619)	-	-	-
Daeduck Philippines, Inc.	-	-	-	9,678,143	(6,614,175)	(6,614,175)
DD USA, INC.	236,634	23,438	23,438	-	-	-

(4) 당기 중 연결대상 종속기업의 변동내역은 다음과 같습니다.

구 분	기업명	사 유
종속기업 제외	Daeduck Philippines, Inc.	청산으로 인한 연결범위 제외
종속기업 추가	DD USA, INC.	신규 설립

2. 중요한 회계정책 및 연결재무제표 작성기준

2-1 연결재무제표 작성기준

연결기업의 연결재무제표는 '주식회사 등의 외부감사에 관한 법률'에 따라 제정된 한국채택 국제회계기준에 따라 작성되었습니다.

연결기업의 연결재무제표는 금융상품 등 아래 회계정책에서 별도로 언급하고 있는 사항을 제외하고는 역사적 원가를 기준으로 작성되었으며, 원화로 표시되어 있습니다.

2-2 재무제표 승인

연결기업의 연결재무제표는 2022년 2월 23일 이사회에서 승인되었으며, 2022년 3월 24일 주주총회에서 최종승인될 예정입니다.

2-3 연결기준

연결재무제표는 당기말 현재 연결기업의 재무제표로 구성되어 있습니다. 지배력은 피투자자에 대한 관여로 변동이익에 노출되거나 변동이익에 대한 권리가 있고 피투자자에 대하여 자신의 힘으로 그러한 이익에 영향을 미치는 능력이 있을 때 획득됩니다. 구체적으로 연결기업이 다음을 모두 갖는 경우에만 피투자자를 지배합니다.

- 피투자자에 대한 힘(즉 피투자자의 관련활동을 지시하는 현재의 능력을 갖게 하는 현존 권리)
- 피투자자에 대한 관여로 인한 변동이익에 대한 노출 또는 권리
- 투자자의 이익금액에 영향을 미치기 위하여 피투자자에 대하여 자신의 힘을 사용하는 능력

피투자자의 의결권의 과반수 미만을 보유하고 있는 경우 연결기업은 피투자자에 대한 힘을 갖고 있는지를 평가할 때 다음을 포함한 모든 사실과 상황을 고려하고 있습니다.

- 투자자와 다른 의결권 보유자간의 계약상 약정
- 그 밖의 계약상 약정에서 발생하는 권리
- 연결기업의 의결권 및 잠재적 의결권

연결기업은 지배력의 세 가지 요소 중 하나 이상에 변화가 있음을 나타내는 사실과 상황이 있는 경우 피투자자를 지배하는지 재평가합니다. 종속기업에 대한 연결은 연결기업이 종속기업에 대한 지배력을 획득하는 시점부터 지배력을 상실하기 전까지 이루어집니다. 기중 취득하거나 처분한 종속기업의 자산, 부채, 수익 및 비용은 연결기업이 지배력을 획득한 날부터 연결기업이 종속기업을 더 이상 지배하지 않게 된 날까지 연결포괄손익계산서에 포함하고 있습니다.

당기순손익과 기타포괄손익의 각 구성요소는 비지배지분이 부(-)의 잔액이 되더라도 지배기업의 소유주와 비지배지분에 귀속시키고 있습니다. 필요한 경우 종속기업의 회계정책을 연결기업과 일치시키기 위하여 종속기업의 재무제표를 수정하여 사용하고 있습니다. 연결기업 간의 거래로 인해 발생한 모든 연결기업의 자산, 부채, 자본, 수익, 비용 및 현금흐름은 전액 제거하고 있습니다.

지배력을 상실하지 않는 종속기업에 대한 지배기업의 소유지분 변동은 자본거래로 회계처리하고 있으며 만약 지배기업이 종속기업에 대한 지배력을 상실할 경우 다음과 같이 회계처리하고 있습니다.

- 영업권을 포함한 종속기업의 자산과 부채의 장부금액 제거
- 비지배지분의 장부금액 제거
- 자본에 계상된 누적환산차이의 제거
- 수령한 대가의 공정가치의 인식
- 보유하고 있는 투자지분의 공정가치 인식
- 상기 처리에 따른 차이를 손익으로 인식
- 종속기업과 관련하여 기타포괄손익으로 인식했던 지배기업의 지분을 연결기업이 해당 자산이나 부채를 직접 처분했을 경우와 동일하게 당기손익이나 이익잉여금으로 재분류

2-4 유동성/비유동성 분류

연결기업은 자산과 부채를 유동/비유동으로 연결재무상태표에 구분하여 표시하고 있습니다.

자산은 다음의 경우에 유동자산으로 분류하고 있습니다.

- 정상영업주기 내에 실현될 것으로 예상되거나, 정상영업주기 내에 판매하거나 소비할 의도가 있다.
- 주로 단기매매 목적으로 보유하고 있다.
- 보고기간 후 12개월 이내에 실현될 것으로 예상한다.
- 현금이나 현금성자산으로서, 교환이나 부채 상환 목적으로의 사용에 대한 제한 기간이 보고기간 후 12개월 이상이 아니다.

그 밖의 모든 자산은 비유동자산으로 분류하고 있습니다.

부채는 다음의 경우에 유동부채로 분류하고 있습니다.

- 정상영업주기 내에 결제될 것으로 예상하고 있다.
- 주로 단기매매 목적으로 보유하고 있다.

- 보고기간 후 12개월 이내에 결제하기로 되어 있다.
 - 보고기간 후 12개월 이상 부채의 결제를 연기할 수 있는 무조건의 권리를 가지고 있지 않다.
- 그 밖의 모든 부채는 비유동부채로 분류하고 있습니다.

이연법인세자산(부채)은 비유동자산(부채)으로 분류하고 있습니다.

2-5 외화환산

연결실체 내 개별기업의 재무제표는 각 개별기업의 영업활동이 이루어지는 주된 경제환경의 통화인 기능통화로 작성되고 있습니다. 연결실체의 연결재무제표는 보고기업인 지배기업의 기능통화 및 표시통화인 '원화'로 작성하여 보고하고 있습니다.

화폐성 외화자산 및 부채는 보고기간종료일 현재의 기능통화 환율로 환산하고 있습니다. 이에 따라 발생하는 환산차이는 당기손익에 반영하고 있습니다.

한편, 역사적원가로 측정하는 외화표시 비화폐성항목은 최초 거래발생일의 환율을, 공정가치로 측정하는 외화표시 비화폐성항목은 보고기간종료일의 환율을 적용하여 인식하고 있습니다.

2-6 고객과의 계약에서 생기는 수익

연결기업은 PCB를 제조하는 사업을 하고 있습니다. 고객과의 계약에서 연결기업은 재화나 용역의 통제가 고객에 이전되었을 때, 해당 재화나 용역의 대가로 받을 권리를 갖게 될 것으로 예상되는 대가의 금액을 수익으로 인식합니다. 연결기업은 고객과의 계약에서 재화나 용역을 고객에게 제공하기 전에 정해진 각 재화나 용역을 통제합니다.

(1) 변동대가

계약이 변동대가를 포함한 경우에 연결기업은 고객에 약속한 재화를 이전하고 그 대가로 받을 금액을 추정합니다. 변동대가와 관련된 불확실성이 나중에 해소될 때, 이미 인식한 누적 수익 금액 중 유의적인 부분을 되돌리지(환원하지) 않을 가능성이 매우 높은 정도까지만 변동대가를 계약의 개시 시점에 추정하고 거래가격에 포함합니다.

(2) 유의적인 금융요소

연결기업은 계약을 개시할 때 고객에게 약속한 재화나 용역을 이전하는 시점과 고객이 그에 대한 대가를 지급하는 시점 간의기간이 1년 이내일 것이라고 예상된다면 약속한 대가(금액)에 유의적인 금융요소의 영향을 반영하지 않습니다.

(3) 보증 의무

연결기업은 법의 요구에 따라 판매 시점에 결함이 존재하는 제품을 수리하는 보증을 제공하고 있습니다. 이러한 확신 유형의 보증은 기업회계기준서 제1037호 '충당부채, 우발부채 및 우발자산'에 따라 회계처리합니다. 판매보증충당부채 주석 2-18을 참조 바랍니다.

(4) 계약 잔액

- 계약자산

계약자산은 고객에게 이전한 재화나 용역에 대하여 그 대가를 받을 권리입니다. 고객이 대가를 지급하기 전이나 지급기일 전에 연결기업이 고객에게 재화나 용역을 이전하는 경우 그 대가를 받을 기업의 권리로 그 권리에 시간의 경과 외의 조건이 있는 자산은 계약자산입니다.

- 매출채권

수취채권은 무조건적인 연결기업의 권리를 나타냅니다. 왜냐하면 시간만 경과하면 대가를 지급받을 수 있기 때문입니다. 금융자산 관련 회계정책은 주석 2-8 부분을 참조 바랍니다.

- 계약부채

계약부채는 연결기업이 고객에게서 이미 받은 대가(또는 지급기일이 된 대가)에 상응하여 고객에게 재화나 용역을 이전하여야 하는 기업의 의무입니다. 만약 연결기업이 재화나 용역을 고객에게 이전하기 전에 고객이 대가를 지불한다면, 지급이 되었거나 지급기일 중이른 시점에 계약부채를 인식합니다. 계약부채는 연결기업이 계약에 따라 수행의무를 이행할 때 수익으로 인식합니다.

2-7 법인세

(1) 당기법인세

당기 및 과거기간의 당기 법인세부채(자산)는 보고기간종료일까지 제정되었거나 실질적으로 제정된 세율(및 세법)을 사용하여, 과세당국에 납부할(과세당국으로부터 환급받을) 것으로 예상되는 금액으로 측정하고 있습니다.

자본에 직접 반영되는 항목과 관련된 당기 법인세는 자본에 반영되며 연결포괄손익계산서에 반영되지 않고 있습니다. 경영진은 주기적으로 관련 세법규정의 해석과 관련해서 법인세 환급액에 대한 회수가능성을 평가하여 필요한 경우 충당금을 설정하고 있습니다.

(2) 이연법인세

연결기업은 자산 및 부채의 재무보고 목적상 장부금액과 세무기준액의 차이인 일시적차이에 대하여 이연법인세자산과 이연법인세부채를 인식하고 있습니다.

연결기업은 다음의 경우를 제외하고 모든 가산할 일시적차이에 대하여 이연법인세부채를 인식하고 있습니다.

- 영업권을 최초로 인식할 때 이연법인세부채가 발생하는 경우

- 자산 또는 부채를 최초로 인식하는 거래로서 사업결합거래가 아니고 거래 당시 회계이익이나 과세소득에 영향을 미치지 아니하는 거래에서 이연법인세부채가 발생하는 경우

- 종속기업, 관계기업, 조인트벤처에 대한 투자지분과 관련한 가산할 일시적차이로서 동일 일시적차이의 소멸시점을 통제할 수 있고 예측가능한 미래에 일시적 차이가 소멸하지 않을 가능성이 높은 경우

또한, 다음의 경우를 제외하고는 차감할 일시적차이, 미사용 세액공제와 세무상결손금이 사

용될 수 있는 과세소득의 발생가능성이 높은 경우 이연법인세자산을 인식하고 있습니다.

- 자산 또는 부채를 최초로 인식하는 거래로서 사업결합거래가 아니고 거래 당시 회 계이 익이나 과세소득에 영향을 미치지 아니하는 거래인 경우
- 종속기업, 관계기업, 조인트벤처에 대한 투자지분과 관련한 차감할 일시적차이로 서 동 일시적차이가 예측가능한 미래에 소멸할 가능성이 높지 않거나 동 일시적차 이가 사용될 수 있는 과세소득이 발생할 가능성이 높지 않은 경우

이연법인세자산의 장부금액은 매 보고기간종료일에 검토하며, 이연법인세자산의 일부 또는 전부에 대한 혜택이 사용되기에 충분한 과세소득이 발생할 가능성이 더 이상높지 않다면 이 연법인세자산의 장부금액을 감액시키고 있습니다. 한편, 감액된 금액은 사용되기에 충분한 과세소득이 발생할 가능성이 높아지면 그 범위내에서 다시 환입하고 있습니다. 또한, 매 보고 기간말마다 인식되지 않은 이연법인세자산에 대하여 재검토하여, 미래 과세소득에 의해 이 연법인세자산이 회수될 가능성이 높아진 범위까지 과거 인식되지 않은 이연법인세자산을 인 식하고 있습니다.

이연법인세자산 및 부채는 보고기간종료일까지 제정되었거나 실질적으로 제정된 세율(및 세 법)에 근거하여 당해 자산이 실현되거나 부채가 결제될 회계기간에 적용될 것으로 기대되는 세율을 사용하여 측정하고 있습니다.

당기손익 이외로 인식되는 항목과 관련된 당기법인세와 이연법인세는 당기손익 이외의 항목 으로 인식하고 있습니다. 이연법인세 항목은 해당 거래에 따라서 기타포괄손익으로 인식하 거나 자본에 직접 반영하고 있습니다.

당기 이연법인세자산과 이연법인세부채를 상계할 수 있는 법적으로 집행가능한 권리를 가지 고 있고, 이연법인세자산과 이연법인세부채가 동일한 과세대상기업과 동일한과세당국과 관 련이 있는 경우에만 이연법인세자산과 이연법인세부채를 상계하여 표시하고 있습니다.

2-8 금융상품 : 최초인식과 후속 측정

(1) 금융자산

1) 최초인식 및 측정

금융자산은 최초인식시점에 후속적으로 상각후원가로 측정되는 금융자산, 기타포괄손익-공 정가치 측정 금융자산, 그리고 당기손익-공정가치 측정 금융자산으로 분류됩니다.

최초 인식 시점에 금융자산의 분류는 금융자산의 계약상 현금흐름 특성과 금융자산을 관리 하기 위한 연결기업의 사업모형에 따라 달라집니다. 유의적인 금융요소가 포함되지 않거나 실무적 간편법을 적용하는 매출채권을 제외하고는, 연결기업은 금융자산을 최초에 공정가치 로 측정하며, 당기손익-공정가치로 측정하는 금융자산의 경우가 아니라면 거래원가를 가감 합니다. 유의적인 금융요소가 포함되지 않거나 실무적 간편법을 적용하지 않은 매출채권은 기업회계기준서 제1115호에 따라 결정된 거래원가로 측정합니다. 주석 2-6의 회계정책을 참조합니다.

금융자산을 상각후원가 또는 기타포괄손익-공정가치로 측정하기 위해서는 현금흐름이 원리

금만으로 구성(SPPI)되어야 합니다. 이 평가는 SPPI 테스트라고 하며, 개별 상품 수준에서 수행됩니다.

금융자산의 관리를 위한 연결기업의 사업모형은 현금흐름을 발생시키기 위해 금융자산을 관리하는 방법과 관련됩니다. 사업모형은 현금흐름의 원천이 금융자산의 계약상 현금흐름의 수취인지, 매도인지 또는 둘 다 인지를 결정합니다.

시장의 합의나 규제에 의해 설정된 기간 프레임 내에서 금융자산을 이전하는 것이 요구되는 금융자산의 매입 또는 매도(정형화된 거래)는 거래일에 인식됩니다. 즉, 연결기업이 금융자산을 매입하거나 매도하기로 약정한 날을 의미합니다.

2) 후속 측정

후속 측정을 위해 금융자산은 아래 네 가지의 범주로 분류됩니다.

- 상각후원가 측정 금융자산 (채무상품)
- 누적 손익을 당기손익으로 재순환하는 기타포괄손익-공정가치 측정 금융자산 (채무상품)
- 제거시 누적 손익을 당기손익으로 재순환하지 않는 기타포괄손익-공정가치 측정 금융자산 (지분상품)
- 당기손익-공정가치 측정 금융자산

- 상각후원가 측정 금융자산 (채무상품)

이 범주는 연결기업과 가장 관련이 높습니다. 연결기업은 아래 조건을 모두 만족하는 경우에 금융자산을 상각후원가로 측정합니다.

- 계약상 현금흐름을 수취하기 위해 보유하는 것이 목적인 사업모형 하에서 금융자산을 보유하고,
- 금융자산의 계약 조건에 따라 특정일에 원금과 원금잔액에 대한 이자 지급만으로 구성되어 있는 현금흐름이 발생합니다.

상각후원가 측정 금융자산은 후속적으로 유효이자율(EIR)법을 사용하여 측정되며, 손상을 인식합니다. 자산의 제거, 변경 또는 손상에서 발생하는 이익과 손실은 당기손익으로 인식됩니다.

- 기타포괄손익-공정가치 측정 금융자산 (채무상품)

연결기업은 아래의 조건을 모두 충족하는 채무상품을 기타포괄손익-공정가치 금융자산으로 측정합니다.

- 계약상 현금흐름의 수취와 금융자산의 매도 둘 다를 통해 목적을 이루는 사업모형 하에서 금융자산을 보유하고,
- 금융자산의 계약 조건에 따라 특정일에 원리금 지급만으로 구성되어 있는 현금흐름이 발생합니다.

기타포괄손익-공정가치 측정 채무상품에서, 이자수익, 외화환산손익, 그리고 손상 또는 환입은 상각후원가 측정 금융자산과 동일한 방법으로 계산되어 당기손익으로 인식됩니다. 나머지 공정가치 변동부분은 기타포괄손익으로 인식됩니다. 금융자산의 제거 시, 기타포괄손익으로 인식한 공정가치 누적 변동분은 당기손익으로 재순환됩니다.

연결기업의 기타포괄손익-공정가치 측정 채무상품은 비유동자산으로 분류되는 채무상품에 포함됩니다.

- 기타포괄손익-공정가치 측정 금융자산 (지분상품)

최초 인식 시점에, 연결기업은 기업회계기준서 제1032호 '금융상품 표시'에서의 지분의 정의를 충족하고 투자 목적으로 보유하고 있지 않은 지분상품을 기타포괄손익-공정가치로 측정하도록 하는 취소 불가능한 선택을 할 수 있습니다.

이러한 금융자산에서 발생하는 손익은 당기손익으로 재순환되지 않습니다. 배당은 연결기업이 금융자산의 원가 중 일부를 회수하여 이익을 얻는 경우를 제외하고는, 받을 권리가 확정되었을 때 연결포괄손익계산서에 기타수익으로 인식되며, 기타포괄손익으로 처리됩니다. 기타포괄손익-공정가치 측정 지분상품은 손상을 인식하지 않습니다.

연결기업은 비상장지분상품에 대해서도 취소불가능한 선택을 할 수 있습니다.

- 당기손익-공정가치 측정 금융자산

당기손익-공정가치 측정 금융자산은 단기매매항목, 최초 인식 시에 당기손익-공정가치로 측정하도록 지정된 금융자산 또는 공정가치로 측정하도록 요구되는 금융자산을 포함합니다. 단기간 내에 매도하거나 재구매할 목적으로 취득한 금융자산은 단기매매항목으로 분류됩니다. 분리된 내재파생상품을 포함한 파생상품은 효과적인 위험회피수단으로 지정되지 않았다면 단기매매항목으로 분류됩니다. 현금흐름이 원리금 지급만으로 구성되지 않은 금융자산은 사업모형에 관계없이 당기손익-공정가치 측정 금융자산으로 분류 및 측정됩니다. 상기 문단에서 서술된 것과 같이 채무상품이 상각후원가 또는 기타포괄손익-공정가치 측정 금융자산으로 분류됨에도 불구하고 회계 불일치를 제거하거나 유의적으로 감소시킬 수 있다면 채무상품을 당기손익-공정가치로 측정하도록 지정할 수 있습니다.

당기손익-공정가치 측정 금융자산은 연결재무상태표에 공정가치로 표시되며, 공정가치의 변동은 연결포괄손익계산서에서 당기손익으로 인식됩니다.

이 범주는 파생상품과 공정가치의 변동을 기타포괄손익으로 처리하는 취소불가능한 선택을 하지 않은 상장 지분 상품을 포함합니다. 상장 지분 상품에 대한 배당은 권리가 확정된 시점에 당기손익으로 인식합니다.

복합계약에 내재된 파생상품은 경제적인 특성과 위험이 주계약에 밀접하게 관련되지 않고, 내재파생상품과 동일한 조건인 별도의 상품이 파생상품의 정의를 충족하며, 복합계약이 당기손익-공정가치로 측정되지 않는다면 주계약으로부터 분리하여 별도의 파생상품으로 회계 처리합니다. 내재파생상품은 공정가치로 측정하고 공정가치의 변동을 당기손익으로 인식합니다. 현금흐름을 유의적으로 변경시키는 계약 조건의 변경이 있거나 당기손익-공정가치 측정 범주에 해당하지 않게 되는 경우에만 재평가가 발생합니다.

주계약이 금융자산인 복합계약에서 내재파생상품은 분리하여 회계처리하지 않습니다. 주계약인 금융자산과 내재파생상품은 상품 전체를 당기손익-공정가치 측정 금융자산으로 분류합니다.

3) 제거

금융자산 (또는, 금융자산의 일부 또는 비슷한 금융자산의 집합의 일부)는 다음과 같은 상황에서 우선적으로 제거됩니다.

- 금융자산의 현금흐름을 수취할 권리가 소멸되거나
- 연결기업이 금융자산의 현금흐름을 수취할 권리를 양도하거나 양도(pass-through) 계약에 따라 수취한 현금흐름 전체를 중요한 지체 없이 제3자에게 지급할 의무가 있다. 이 경우에 연결기업은 금융자산의 보유에 따른 위험과 보상의 대부분을 이 전하거나 금융자산의 보유에 따른 위험과 보상의 대부분을 이전하지도 보유하지도 않으나 자산에 대한 통제를 이전

연결기업이 금융자산의 현금흐름을 수취할 권리를 이전하거나 양도(pass-through) 계약을 체결할 때, 자산을 소유함에 따른 위험과 보상을 유지하는지를 평가합니다. 연결기업이 금융자산의 위험과 보상의 대부분을 보유하지도 이전하지도 않았다면, 해당 금융자산에 지속적으로 관여하는 정도까지 그 금융자산을 계속 인식합니다. 이 경우에, 연결기업은 관련된 부채를 인식합니다. 양도된 자산과 관련된 부채는 연결기업이 보유한 권리와 의무를 반영하여 측정합니다.

보증을 제공하는 형태인 지속적 관여는, 양도된 자산의 장부금액과 수취한 대가 중 상환을 요구받을 수 있는 최대 금액 중 낮은 금액으로 측정됩니다.

4) 금융자산의 손상

금융자산의 손상과 관련된 자세한 공시 사항은 아래 주석에 제공됩니다.

- 유의적인 가정에 대한 공시
- 기타포괄손익-공정가치로 측정되는 채무상품
- 계약자산을 포함한 매출채권

연결기업은 당기손익-공정가치 항목을 제외한 모든 채무상품에 대하여 기대신용손실(ECL)에 대한 충당금을 인식합니다. 기대신용손실은 계약상 수취하기로 한 현금흐름과 연결기업이 수취할 것으로 예상하는 모든 현금흐름의 차이를 최초의 유효이자율로 할인하여 추정합니다. 예상되는 현금흐름은 보유한 담보를 처분하거나 계약의 필수 조건인 그 밖의 신용보강으로부터 발생하는 현금흐름을 포함합니다.

기대신용손실은 두 개의 stage로 인식합니다. 최초 인식 이후 신용위험의 유의적인 증가가 없는 신용 익스포저에 대하여, 기대신용손실은 향후 12개월 내에 발생할 가능성이 있는 채무불이행 사건으로부터 발생하는 신용손실(12개월 기대신용손실)을 반영합니다. 최초 인식 이후 신용위험의 유의적인 증가가 있는 신용 익스포저에 대하여, 손실충당금은 채무불이행 사건이 발생하는 시기와 무관하게 익스포저의 남은 존속기간에 대한 기대신용손실(전체기간 기대신용손실)을 측정하도록 요구됩니다.

매출채권과 계약자산에 대하여, 연결기업은 기대신용손실 계산에 간편법을 적용할 수 있습니다. 따라서, 연결기업은 신용위험의 변동을 추적하지 않는 대신에, 각 결산일에 전체기간 기대신용손실에 해당하는 금액으로 손실충당금을 인식합니다. 연결기업은 특정 채무자에 대한 미래전망정보와 경제적 환경을 반영하여 조정된 과거 신용손실 경험에 근거하여 충당금 설정률표를 설정합니다.

기타포괄손익-공정가치 측정 채무상품에 대하여, 연결기업은 낮은 신용위험 간편법을 적용

합니다. 매 결산일에, 연결기업은 과도한 원가나 노력 없이 이용할 수 있는 합리적이고 뒷받침될 수 있는 모든 정보를 사용하여 채무상품이 낮은 신용위험을 가지고 있다고 고려되는지를 평가합니다. 이러한 평가를 위해서, 연결기업은 채무상품의 내부 신용 등급을 재평가합니다. 또한, 연결기업은 계약상의 지급이 30일을 초과하였을 때 신용위험의 유의적인 증가가 있는지를 고려합니다.

연결기업의 기타포괄손익-공정가치 측정 채무상품이 최상위 투자등급에 해당하는 상장 채권만으로 구성되어 있다면 낮은 신용 위험 투자자산으로 평가됩니다. 연결기업의 정책은 이러한 상품을 12개월 기대신용손실로 측정하는 것입니다. 그러나, 최초 인식 이후에 신용위험의 유의적인 증가가 있다면 손실충당금은 전체기간 기대신용손실에 근거하여 산출됩니다. 연결기업은 채무상품의 신용위험이 유의적으로 증가했는지를 결정하고 기대신용손실을 측정하기 위해 신용평가기관의 등급을 사용합니다.

연결기업은 계약상 지급이 90일을 초과하여 연체되는 경우에 채무불이행이 발생한 것으로 봅니다. 그러나 특정 상황에서, 연결기업은 내부 또는 외부 정보가 연결기업에 의한 모든 신용보장을 고려하기 전에는 연결기업의 계약상의 원금 전체를 수취하지 못할 것을 나타내는 경우에 금융자산에 채무불이행 사건이 발생했다고 볼 수 있습니다. 금융자산은 계약상 현금흐름을 회수하는 데에 합리적인 기대가 없을 때 제거됩니다.

(2) 금융부채

1) 최초인식 및 측정

금융부채는 최초 인식 시점에 당기손익-공정가치 측정 금융부채, 대출과 차입, 미지급금 또는 효과적인 위험회피 수단으로 지정된 파생상품으로 적절하게 분류됩니다.

모든 금융부채는 최초에 공정가치로 인식되고, 차입금 및 미지급금의 경우에는 직접 관련된 거래원가를 차감합니다.

연결기업의 금융부채는 매입부채와 기타 미지급금 및 차입을 포함합니다.

2) 후속측정

금융부채의 후속측정은 금융부채의 분류에 따라 상이합니다.

- 당기손익-공정가치 측정 금융부채

당기손익-공정가치 측정 금융부채는 단기매매금융부채와 최초 인식 시점에 당기손익-공정가치로 측정하도록 지정된 금융부채를 포함합니다.

금융부채가 단기간 내에 재매입되는 경우에는 단기매매항목으로 분류됩니다. 이 범주는 또한 기업회계기준서 제1109호에서 정의된 위험회피관계에 있는 위험회피수단으로 지정되지 않은 파생상품을 포함합니다. 또한 분리된 내재파생상품은 위험회피에 효과적인 수단으로 지정되지 않았다면 단기매매항목으로 분류됩니다.

단기매매항목인 금융부채에서 발생하는 손익은 당기손익으로 인식됩니다.

당기손익-공정가치 항목으로 지정된 금융부채는 기업회계기준서 제1109호의 기준을 충족하는 경우에 최초 인식 시점에만 지정됩니다. 연결기업은 어떤 금융부채도 당기손익-공정가치 항목으로 지정하지 않았습니다.

- 대여금 및 차입금

이 범주는 연결기업과 관련이 높습니다. 최초 인식 이후에, 이자부 대여금과 차입금은 후속적으로 유효이자율법을 사용하여 상각후원가로 측정됩니다. 부채가 제거되거나 유효이자율 상각 절차에 따라 발생하는 손익은 당기손익으로 인식됩니다.

상각후원가는 유효이자율의 필수적인 부분인 수수료나 원가에 대한 할인이나 할증액을 고려하여 계산됩니다.

이 범주는 일반적으로 이자부 대여나 차입에 적용합니다. 더 자세한 정보는 주석 4에 언급되어 있습니다.

3) 제거

금융부채는 지급 의무의 이행, 취소, 또는 만료된 경우에 제거됩니다. 기존 금융부채가 대여자는 동일하지만 조건이 실질적으로 다른 금융부채에 의해 교환되거나, 기존 부채의 조건이 실질적으로 변경된 경우에, 이러한 교환이나 변경은 최초의 부채를 제거하고 새로운 부채를 인식하게 합니다. 각 장부금액의 차이는 당기손익으로 인식합니다.

4) 상계

인식한 자산과 부채에 대해 법적으로 집행가능한 상계권리를 현재 보유하고 있고 순액으로 결제하거나, 자산을 회수하는 동시에 부채를 결제할 의도를 가지고 있는 경우에는 금융자산과 금융부채를 상계하고 연결재무상태표에 순액으로 표시하고 있습니다.

2-9 현금및현금성자산

연결재무상태표상의 현금및현금성자산은 보통예금과 소액현금 및 취득당시 만기가 3개월 이내인 단기성 예금으로 구성되어 있습니다. 연결현금흐름표상의 현금및현금성자산은 이러한 현금및현금성자산을 의미합니다.

2-10 재고자산

연결기업은 재고자산을 취득원가와 순실현가능가치 중 낮은 금액으로 평가하고 있습니다. 한편 재고자산별 취득원가는 매입원가, 전환원가 및 재고자산을 현재의 장소에 현재의 상태로 이르게 하는 데 발생한 기타원가를 포함하고 있습니다. 재고자산의 단위원가는 가중평균법(미착품은 개별법)에 의한 취득원가로 평가하고 있으며, 연중 계속기록법에 의하여 수량을 계산하고 매보고기간종료일에 실지재고조사를 실시하여 그 기록을 조정하고 있습니다.

2-11 유형자산

연결기업은 유형자산을 취득원가에서 감가상각누계액과 손상차손누계액을 차감한 잔액으로 표시하고 있으며, 이러한 원가에는 발생 시점에 자산의 인식요건을 충족한 대체원가를 포함

하고 있습니다. 즉, 종합검사원가와 같이 자산의 인식요건을 충족하는 경우에는 유형자산의 장부금액에 포함되어 있으며, 모든 수선 및 유지비용은 발생시점에 당기손익에 반영하고 있습니다.

연결기업은 유형자산 중 토지에 대해서는 감가상각을 하지 않으며, 이를 제외한 유형자산에 대하여 아래의 내용연수에 따라 정액법으로 감가상각하고 있습니다.

구 분	추정내용연수
건 물	10 ~ 30년
구 축 물	5 ~ 30년
기 계 장 치	4 ~ 10년
차량운반구	4 ~ 5년
공기구비품	4 ~ 5년

유형자산은 처분하거나 사용 또는 처분을 통하여 미래경제적 효익이 기대되지 않을 경우 제거하고 있으며 이로 인하여 발생하는 순처분가액과 장부금액의 차이는 제거시점의 당기손익에 반영하고 있습니다.

유형자산의 잔존가치, 내용연수 및 감가상각방법은 적어도 매 회계연도말에 재검토하고, 변경시 변경효과는 전진적으로 인식합니다.

2-12 차입원가

의도된 용도로 사용하거나 판매가능한 상태에 이르게 하는데 상당한 기간을 필요로 하는 자산의 취득, 건설 또는 생산과 직접 관련된 차입원가는 당해 자산 원가의 일부로 자본화하고 있으며, 기타 차입원가는 발생시 비용으로 계상하고 있습니다.

2-13 리스

연결기업은 계약의 약정시점에 계약이 리스인지 또는 리스를 포함하는지 판단합니다. 계약에서 대가와 교환하여, 식별되는 자산의 사용 통제권을 일정기간 이전하게 한다면 그 계약은 리스이거나 리스를 포함합니다. 계약이 식별되는 자산의 사용 통제권을 이전하는지를 판단할 때, 연결기업은 기업회계기준서 제1116호의 리스의 정의를 이용합니다.

(1) 리스이용자

리스요소를 포함하는 계약의 개시일이나 변경유효일에 연결기업은 계약대가를 상대적 개별 가격에 기초하여 각 리스요소에 배분합니다. 다만, 연결기업은 일부 리스에 대하여 비리스요소를 분리하지 않는 실무적 간편법을 적용하여 리스요소와 관련된 비리스요소를 하나의 리스요소로 회계처리합니다.

연결기업은 리스개시일에 사용권자산과 리스부채를 인식합니다. 사용권자산은 최초에 원가로 측정하며, 해당 원가는 리스부채의 최초 측정금액, 리스개시일이나 그 전에 지급한 리스료

(받은 리스 인센티브 차감), 리스개설직접원가, 기초자산을 해체 및 제거하거나 기초자산이나 기초자산이 위치한 부지를 복구할 때 리스이용자가 부담하는 원가의 추정치로 구성됩니다.

사용권자산은 후속적으로 리스개시일부터 리스기간 종료일까지 정액법으로 감가상각합니다. 다만, 리스기간 종료일에 사용권자산의 소유권이 이전되거나 사용권자산의 원가에 매수선택권의 행사가격이 반영된 경우에는 유형자산의 감가상각과 동일한방식에 기초하여 기초자산의 내용연수 종료일까지 사용권자산을 감가상각합니다. 또한 사용권자산은 손상차손으로 인하여 감소하거나 리스부채의 재측정으로 인하여 조정될 수 있습니다.

리스부채는 리스개시일 현재 지급되지 않은 리스료의 현재가치로 최초 측정합니다. 리스료는 리스의 내재이자율로 할인하되, 내재이자율을 쉽게 산정할 수 없는 경우에는 연결기업의 증분차입이자율로 할인합니다. 일반적으로 연결기업은 증분차입이자율을 할인율로 사용합니다.

리스부채 측정에 포함되는 리스료는 다음 항목으로 구성됩니다.

- 고정 리스료(실질적인 고정리스료 포함)
- 지수나 요율(이율)에 따라 달라지는 변동리스료. 최초에는 리스개시일의 지수나 요율(이율)을 사용하여 측정함
- 잔존가치보증에 따라 지급할 것으로 예상되는 금액
- 매수선택권을 행사할 것이 상당히 확실한 경우 매수선택권의 행사가격, 연장선택권을 행사할 것이 상당히 확실한 경우 연장기간의 리스료, 리스기간이 종료선택권 행사를 반영하는 경우에 리스를 종료하기 위하여 부담하는 금액

리스부채는 유효이자율법에 따라 상각합니다. 리스부채는 지수나 요율(이율)의 변동으로 미래 리스료가 변동되거나 잔존가치 보증에 따라 지급할 것으로 예상되는 금액이 변동되거나 매수, 연장, 종료 선택권을 행사할지에 대한 평가가 변동되거나 실질적인 고정리스료가 수정되는 경우에 재측정됩니다.

리스부채를 재측정할 때 관련되는 사용권자산을 조정하고, 사용권자산의 장부금액이영("0")으로 줄어드는 경우에는 재측정 금액을 당기손익으로 인식합니다.

연결기업은 연결재무상태표에서 투자부동산의 정의를 충족하지 않는 사용권자산을 '사용권 자산'으로 표시하고 리스부채는 '리스부채'로 표시하였습니다.

- 단기리스와 소액 기초자산 리스

연결기업은 리스기간이 12개월 이내인 단기리스와 소액 기초자산 리스에 대하여 사용권자산과 리스부채를 인식하지 않는 실무적 간편법을 선택하였습니다. 연결기업은 이러한 리스에 관련된 리스료를 리스기간에 걸쳐 정액법에 따라 비용으로 인식합니다.

(2) 리스제공자

리스요소를 포함하는 계약의 약정일이나 변경유효일에 연결기업은 상대적 개별가격에 기초하여 각 리스요소에 계약대가를 배분합니다.

리스제공자로서 연결기업은 리스약정일에 리스가 금융리스인지 운용리스인지 판단합니다.

각 리스를 분류하기 위하여 연결기업은 리스가 기초자산의 소유에 따른 위험과 보상의 대부분을 이전하는지를 전반적으로 판단합니다. 기초자산의 소유에 따른 위험과 보상의 대부분을 리스이용자에게 이전하는 경우에는 리스를 금융리스로 분류하고, 그렇지 않은 경우에는 리스를 운용리스로 분류합니다. 이 평가 지표의 하나로 연결기업은 리스기간이 기초자산의 경제적 내용연수의 상당 부분을 차지하는지 고려합니다.

연결기업이 중간리스제공자인 경우에는 상위리스와 전대리스를 각각 회계처리합니다. 또한 전대리스의 분류는 기초자산이 아닌 상위리스에서 생기는 사용권자산에 따라 판단합니다. 상위리스가 인식 면제규정을 적용하는 단기리스에 해당하는 경우에는 전대리스를 운용리스로 분류합니다.

약정에 리스요소와 비리스요소가 모두 포함된 경우에 연결기업은 기업회계기준서 제1115호를 적용하여 계약 대가를 배분합니다.

연결기업은 리스순투자에 대하여 기업회계기준서 제1109호의 제거와 손상 규정을 적용합니다. 연결기업은 추가로 리스총투자를 계산하는데 사용한 무보증잔존가치에 대한 정기적인 재검토를 수행하고 있습니다.

연결기업은 운용리스로 받는 리스료를 '기타수익'의 일부로써 리스기간에 걸쳐 정액 기준에 따라 수익으로 인식합니다.

2-14 무형자산

연결기업은 개별적으로 취득한 무형자산은 취득원가로 계상하고 사업결합으로 취득하는 무형자산은 매수시점의 공정가치로 계상하며 최초취득 이후 상각누계액과 손상차손누계액을 직접 차감하여 표시하고 있습니다.

무형자산은 유한한 내용연수를 가진 무형자산과 비한정 내용연수를 가진 무형자산으로 구분되는 바, 유한한 내용연수를 가진 무형자산은 해당 내용연수에 걸쳐 상각하고 손상징후가 파악되는 경우 손상여부를 검토하고 있습니다. 또한, 내용연수와 상각방법은 매 보고기간종료일에 그 적정성을 검토하고 있으며, 예상 사용기간의 변경이나 경제적효익의 소비형태 변화 등으로 인하여 변경이 필요한 경우에는 추정의 변경으로 회계처리하고 있습니다. 무형자산 상각비는 해당 무형자산의 기능과 일관된 비용항목으로 하여 당기손익에 반영하고 있습니다.

한편, 비한정 내용연수를 가진 무형자산은 상각하지 아니하되, 매년 개별적으로 또는 현금창출단위에 포함하여 손상검사를 수행하고 있습니다. 또한, 매년 해당 무형자산에 대하여 비한정 내용연수를 적용하는 것이 적절한지를 검토하고 적절하지 않은 경우 전진적인 방법으로 유한한 내용연수로 변경하고 있습니다.

연결기업은 무형자산 제거시 순매각금액과 장부금액의 차이로 인한 손익은 제거시점의 당기손익에 반영하고 있습니다.

소프트웨어는 사용가능한 시점부터 잔존가치를 영("0")으로하여 아래의 내용연수 동안 정액법으로 상각하고 있습니다. 한편, 회원권에 대해서는 이를 이용할 수 있을 것으로 기대되는

기간에 대하여 예측가능한 제한이 없으므로 당해 무형자산의 내용연수가 비한정인 것으로 평가하고 상각하지 아니하고 있습니다.

연결기업의 무형자산 관련 회계정책을 요약하면 다음과 같습니다.

구 분	상각방법	추정내용연수
회원권	상각대상 아님	비한정
소프트웨어	미래경제적효익이 발생할 것으로 예상되는 기간동안 정액법으로 상각	4년

2-15 정부보조금

정부보조금은 연결기업이 정부보조금에 부수되는 조건을 준수하고 그 보조금을 수취하는 것에 대해 합리적인 확신이 있을 경우에만 인식하고 있습니다.

(1) 자산관련 보조금

연결기업은 비유동자산을 취득 또는 건설하는데 사용해야 한다는 기본조건이 부과된 정부보조금을 수령하고 있으며, 해당 자산의 장부금액을 계산할 때, 정부보조금을 차감하고 감가상각자산의 내용연수에 걸쳐 당기손익으로 인식하고 있습니다.

(2) 수익관련 보조금

연결기업은 정부보조금을 정부보조금으로 보전하려 하는 관련원가를 비용으로 인식하는 기간에 걸쳐 관련비용에서 차감하는 방법으로 당기손익으로 인식하고 있습니다.

2-16 비금융자산의 손상

연결기업은 매 보고기간종료일에 자산의 손상을 시사하는 징후가 존재하는지 검토하고 있습니다. 그러한 징후가 존재하는 경우 또는 매년 자산에 대한 손상검사가 요구되는 경우, 연결기업은 자산의 회수가능액을 추정하고 있습니다. 자산의 회수가능액은 자산 또는 현금창출단위의 순공정가치와 사용가치 중 큰 금액이며, 개별자산별로 결정하나 해당 개별자산의 현금유입이 다른 자산이나 자산집단의 현금유입과 거의 독립적으로 창출되지 않는 경우, 해당 개별자산이 속한 현금창출단위별로 결정됩니다. 자산의 장부금액이 회수가능액을 초과하는 경우 자산은 손상된 것으로 보며 자산의 장부금액을 회수가능액으로 감소시키게 됩니다. 사용가치는 해당 자산의 기대 미래현금흐름의 추정치를 화폐의 시간가치와 해당 자산의 위험에 대한 시장의 평가를 반영한 세전할인율로 할인한 현재가치로 평가하고 있습니다. 순공정가치는 공개시장에서 거래되는 종속기업들의 주가 또는 다른 이용가능한 공정가치 평가지표 등을 사용한 적절한 평가모델을 사용하여 결정하고 있습니다.

손상차손은 손상된 자산의 기능과 일관된 비용항목으로 하여 당기손익에 반영하고 있습니다

무형자산에 대하여 매 보고기간종료일에 과거에 인식한 자산의 손상차손이 더 이상 존재하지 않거나 또는 감소하였다는 것을 시사하는 징후가 있는지 여부를 평가하며, 그러한 징후가 있는 경우 회수가능액을 추정하고 있습니다. 과거에 인식한 무형자산의 손상차손은 직전 손

상차손의 인식시점 이후 해당 자산의 회수가능액을 결정하는데 사용된 추정치에 변화가 있는 경우에 한하여 손상차손을 인식하지 않았을 경우의 자산의 장부금액의 상각 후 잔액을 한도로 장부금액을 회수가능액으로 증가시키고 이러한 손상차손환입은 당기손익에 반영하고 있습니다.

다음의 자산에 대하여는 자산손상검사에 있어 다음의 기준이 추가적으로 적용되고 있습니다

· 비한정 내용연수를 가진 무형자산

연결기업은 비한정 내용연수를 가진 무형자산에 대하여 매년 12월 31일과 손상징후가 발생하였을 때 개별자산별 또는 현금창출단위별로 손상검사를 수행하고 있습니다.

2-17 퇴직급여 및 장기종업원급여

연결기업은 종업원을 위하여 확정급여형 및 확정기여형 퇴직급여제도를 운영하고 있으며, 확정급여형 퇴직급여제도의 경우 당기근무원가는 예측단위적립방식을 이용하여 매 보고기간종료일에 보험수리적 평가를 통하여 별도로 결정됩니다. 확정급여제도에 대한 보험수리적 손익은 기타포괄손익으로 인식하고 있으며, 발생 즉시 이익잉여금으로 인식하고 그 후의 기간에 당기손익으로 재분류하지 아니하고 있습니다.

과거근무원가는 다음 중 이른 날에 비용으로 인식하고 있습니다.

- 제도의 개정이나 축소가 발생할 때
- 관련되는 구조조정원가나 해고급여를 인식할 때

순이자(순확정급여부채(자산)에 할인율을 곱하여 결정하고 있습니다. 연결기업은 근무원가와 순확정급여부채의 순이자를 매출원가 및 판매비와관리비의 항목으로 당기손익으로 인식하고 있습니다.

확정기여제도와 관련하여 일정기간 종업원이 근무용역을 제공하였을 때에는 그 근무용역과 교환하여 확정기여제도에 납부해야 할 기여금에 대하여 자산의 원가에 포함하는 경우를 제외하고는 당기손익으로 인식하고 있습니다. 납부해야 할 기여금은 이미 납부한 기여금을 차감한 후 부채(미지급비용)로 인식하고 있습니다.

또한, 연결기업은 장기 근속 임직원에게 장기종업원급여를 제공하고 있습니다. 기타장기종업원급여는 확정급여제도와 동일한 방법으로 측정되며, 근무원가, 기타장기종업원급여부채의 순이자 및 재측정요소는 당기손익으로 인식됩니다. 이러한 부채는 매년 독립적이고 적격한 보험계리사에 의해 평가됩니다.

2-18 충당부채

연결기업은 과거사건의 결과로 현재의무(법적의무 또는 의제의무)가 존재하고, 당해 의무를 이행하기 위하여 경제적효익을 갖는 자원이 유출될 가능성이 높으며, 당해 의무의이행에 소요되는 금액을 신뢰성 있게 추정할 수 있는 경우에 충당부채를 인식하고 있습니다. 충당부채를 결제하기 위하여 필요한 지출액의 일부 또는 전부를 제3자가 변제할 것이 예상되는 경우 연결기업은 의무를 이행한다면 변제를 받을 것이 거의확실하게되는 때에 한하여 변제금액을 인식하고 별도의 자산으로 회계처리하고 있습니다. 충당부채와 관련하여 연결포괄손익계산서에 인식되는 비용은 제3자의 변제와 관련하여 인식한 금액과 상계하여 표시하고 있습니다.

화폐의 시간가치 효과가 중요한 경우 증당부채는 부채의 특유위험을 반영한 현행 세전 이자율로 할인하고 있습니다. 증당부채를 현재가치로 평가하는 경우, 기간 경과에 따른 장부금액의 증가는 금융원가로 인식하고 있습니다.

연결기업은 판매된 제품에 대한 품질보증, 하자보수 및 그에 따른 사후 서비스 등으로 인하여 향후 부담하게 될 비용을 추산하여 판매보증증당부채로 설정하고 있습니다.

2-19 공정가치 측정

연결기업은 금융자산을 보고기간말 현재의 공정가치로 평가하고 있습니다. 공정가치로 측정되거나 공정가치가 공시되는 금융상품에 대한 공시는 다음의 주석에 설명되어 있습니다.

- 공정가치측정 서열체계의 양적 공시 - 주석 27-3
- 금융상품(상각후 원가로 계상하는 상품 포함) - 주석 27-1

공정가치는 측정일에 시장참여자 사이의 정상거래에서 자산을 매도하면서 수취하거나 부채를 이전하면서 지급하게 될 가격입니다. 공정가치측정은 자산을 매도하거나 부채를 이전하는 거래가 다음 중 어느 하나의 시장에서 이루어지는 것으로 가정하고 있습니다.

- 자산이나 부채의 주된 시장
- 자산이나 부채의 주된 시장이 없는 경우에만 가장 유리한 시장

자산이나 부채의 공정가치는 시장참여자가 경제적으로 최선의 행동을 한다는 가정하에 시장참여자가 자산이나 부채의 가격을 결정할 때 사용하는 가정에 근거하여 측정하고 있습니다.

비금융자산의 공정가치를 측정하는 경우에는 시장참여자가 경제적 효익을 창출하기 위하여 그 자산을 최고 최선으로 사용하거나 혹은 최고 최선으로 사용할 다른 시장참여자에게 그 자산을 매도하는 시장참여자의 능력을 고려하고 있습니다.

연결기업은 상황에 적합하며 관련된 관측가능한 투입변수의 사용을 최대화하고 관측가능하지 않은 투입변수의 사용을 최소화하면서 공정가치를 측정하는 데 충분한 자료가 이용할 수 있는 가치평가기법을 사용하고 있습니다.

연결채무제표에서 공정가치로 측정되거나 공시되는 모든 자산과 부채는 공정가치 측정에 유의적인 투입변수에 근거하여 다음과 같은 공정가치 서열체계로 구분됩니다.

- 수준 1 - 동일한 자산이나 부채에 대한 접근가능한 활성시장의 (조정되지 않은) 공시가격
- 수준 2 - 공정가치측정에 유의적인 가장 낮은 수준의 투입변수가 직접적으로 또는 간접적으로 관측가능한 투입변수를 이용한 공정가치
- 수준 3 - 공정가치측정에 유의적인 가장 낮은 수준의 투입변수가 관측가능하지 않은 투입변수를 이용한 공정가치

연결채무제표에 반복적으로 공정가치로 측정되는 자산과 부채에 대하여 연결기업은 매 보고

기간 말 공정가치측정에 유의적인 가장 낮은 수준의 투입변수에 기초한 분류에 대한 재평가를 통해 서열체계의 수준 간의 이동이 있는지 판단합니다.

공정가치 공시 목적상 연결기업은 성격과 특성 및 위험에 근거하여 자산과 부채의 분류를 결정하고 공정가치 서열체계의 수준을 결정하고 있습니다.

2-20 자기주식

연결기업은 자기주식을 자본에서 차감하여 회계처리하고 있습니다. 자기주식의 취득, 매각, 발행 또는 취소에 따른 손익은 연결포괄손익계산서에 반영하지 않으며, 장부금액과 처분대가의 차이는 자본잉여금 또는 기타자본으로 회계처리하고 있습니다.

2-21 온실가스배출권 및 배출부채

연결기업은 '온실가스 배출권의 할당 및 거래에 관한 법률'에 따라 설정된 온실가스 배출허용총량의 범위에서 개별 온실가스 배출업체에 할당되는 온실가스배출 허용량을 무료로 할당받고 있습니다. 동 배출권은 계획기간동안 매년 지급되고 있으며, 연결기업은 실제 배출량에 대응하여 동일한 수의 배출권을 제출하여야 합니다.

연결기업은 정부에서 무상으로 할당받은 배출권(이하 '무상할당 배출권'이라 한다)은 영("0")으로 측정하여 인식하며 매입 배출권은 원가로 측정하여 무형자산으로 인식하고 있습니다.

또한 배출권은 정부에 제출하거나 매각하는 때 연결재무상태표에서 제거하고 있습니다.

배출부채는 다음 (1)과 (2)를 더하여 측정하고 있습니다.

- (1) 정부에 제출할 해당 이행연도 분으로 보유한 배출권의 장부금액
- (2) (1)의 배출권 수량을 초과하는 배출량에 대해 해당 의무를 이행하는 데에 소요되는 지출에 대한 보고기간 말 현재 최선의 추정치

2-22 주당이익

연결기업은 보통주와 우선주에 대한 기본주당이익과 희석주당이익을 당기순손익에 대하여 계산하고 포괄손익계산서에 표시하고 있습니다. 기본주당이익은 보통주와 우선주에 귀속되는 당기순손익을 보고기간 동안에 유통된 주식수를 가중평균한 주식수로 나누어 계산하고 있습니다. 희석주당이익은 희석화 효과가 있는 잠재적 보통주의 영향을 고려하여 보통주와 우선주에 귀속되는 당기순손익 및 가중평균유통주식수를 조정하여 계산하고 있습니다.

2-23 사업결합

사업의 취득은 취득법을 적용하여 처리하고 있습니다. 취득대가는 이전하는 자산, 회사가 발행하였거나 부담하는 부채 및 발행한 지분의 취득일 현재의 공정가치 합계로 산정하고 있습니다. 취득관련원가는 발생시점에 당기손익으로 인식합니다.

취득일에 식별가능한 취득자산, 인수부채 및 우발부채는 다음을 제외하고는 취득일에 공정

가치로 인식하고 있습니다.

- 이연법인세자산이나 부채와 종업원급여약정과 관련된 자산이나 부채는 각각 기업 회계 기준서 제1012호 '법인세'와 기업회계기준서 제1019호 '종업원급여'에 따라 인식하고 측정하고 있습니다.
- 회사가 피취득자의 주식기준보상을 자신의 주식기준보상으로 대체하면서 발생한 부채나 지분상품은 기업회계기준서 제1102호 '주식기준보상'에 따라 측정하고 있습니다.
- 기업회계기준서 제1105호 '매각예정비유동자산과 중단영업'에 따라 매각예정자산으로 분류된 비유동자산(또는 처분자산집단)은 기업회계기준서 제1105호에 따라 측정하고 있습니다.

영업권은 이전대가의 공정가치의 합계금액이 취득일 현재 식별가능한 취득자산과 인수부채의 공정가치순액을 초과하는 금액으로 측정하고 있습니다. 취득일에 식별가능한 취득자산과 인수부채의 공정가치순액이 이전대가의 공정가치의 합계금액을 초과하는 금액이 재검토 후에도 존재하는 경우에, 그 초과금액은 즉시 염가매수차익으로 당기손익에 반영하고 있습니다.

2-24 중요한 회계적 판단, 추정 및 가정

연결기업의 경영진은 연결재무제표 작성시 보고일 현재 수익, 비용, 자산 및 부채에 대한 보고금액과 우발부채에 대한 주식공시사항에 영향을 미칠 수 있는 판단, 추정 및 가정을 하여야 합니다. 그러나, 이러한 추정 및 가정의 불확실성은 향후 영향을 받을 자산 및 부채의 장부금액에 중요한 조정을 유발할 수 있습니다.

연결기업이 노출된 위험 및 불확실성에 대한 기타 공시사항으로 민감도 분석(주석 26), 재무위험관리의 목적 및 정책(주석 26) 및 COVID-19에 따른 위험과 불확실성(주석 28)이 있습니다.

다음 회계연도내에 자산과 부채의 장부금액에 중요한 조정을 유발할 수 있는 중요한 위험을 내포한 보고기간종료일 현재의 미래에 대한 중요한 가정 및 추정의 불확실성에 대한 기타 주요 원천은 다음과 같습니다. 가정 및 추정은 연결재무제표를 작성하는 시점에 입수가 가능한 변수에 근거하고 있습니다. 현재의 상황과 미래에 대한 가정은 시장의 변화나 연결기업의 통제에서 벗어난 상황으로 인해 변화할 수 있습니다. 그러한 변화가 발생시 이를 가정에 반영하고 있습니다.

(1) 비금융자산의 손상

연결기업은 매 보고기간종료일에 모든 비금융자산에 대하여 손상징후의 존재 여부를 평가하고 있습니다. 영업권과 비한정 내용연수의 무형자산에 대해서는 매년 또는 손상징후가 있는 경우에 손상검사를 수행하며 기타 비금융자산에 대해서는 장부금액이 회수가 가능하지 않을 것이라는 징후가 있을 때 손상검사를 수행합니다.

사용가치를 계산하기 위하여 경영자는 해당 자산이나 현금창출단위로부터 발생하는 미래기대현금흐름을 추정하고 동 미래기대현금흐름의 현재가치를 계산하기 위한 적절한 할인율을 선택하여야 합니다.

(2) 퇴직급여제도

퇴직급여채무의 현재가치는 보험수리적 평가방법을 통해 결정됩니다. 보험수리적 평가방법의 적용을 위해서는 다양한 가정을 세우는 것이 필요합니다. 이러한 가정의 설정은 할인율, 미래임금상승율 및 사망율의 결정 등을 포함합니다. 평가방법의 복잡성과 기본 가정 및 장기적인 성격으로 인해 확정급여채무는 이러한 가정들에 따라 민감하게 변동됩니다. 모든 가정은 매 보고기간종료일마다 검토됩니다.

(3) 재고자산의 평가

연결기업은 재고자산을 취득원가와 순실현가능가치 중 낮은 금액으로 평가하고 있습니다. 순실현가능가치를 추정할 때에는 재고자산으로부터 실현가능한 금액에 대하여 추정일 현재 사용가능한 가장 신뢰성 있는 증거에 기초합니다. 연결기업은 주기적으로 재고자산평가충당금의 중요한 변동을 발생시킬 가능성이 있는 미래의 제품수요 등을 검토하여 과잉, 진부화 및 시장가치의 하락 등이 발생한 경우 재고자산평가충당금을 계상하고 있으며 재고자산평가순실을 매출원가로 처리하고 있습니다.

(4) 법인세 인식

연결기업은 보고기간종료일 현재까지의 영업활동의 결과로 미래에 부담할 것으로 예상되는 법인세효과를 최선의 추정과정을 거쳐 당기법인세 및 이연법인세로 인식하였습니다. 하지만 실제 미래 최종 법인세부담은 인식한 관련 자산·부채와 일치하지 않을 수 있으며, 이러한 차이는 최종 세효과가 확정된 시점의 당기법인세 및 이연법인세 자산·부채에 영향을 줄 수 있습니다.

연결기업은 기업회계기준해석서 제2123호에 따라 법인세 처리에 불확실성 여부를 검토하며, 과세당국이 불확실한 법인세 처리를 수용할 가능성이 높다고 결론 내리는 경우에만 이연법인세자산을 인식하고 재무제표에 반영하고 있습니다.

2-25 제·개정된 기준서의 적용

제정·공표되었으나 2021년 1월 1일 이후 시작하는 회계연도에 시행일이 도래하지 아니한 주요 제·개정 기준서 및 해석서는 다음과 같습니다. 당사는 재무제표 작성시 다음의 제·개정 기준서 및 해석서를 조기적용하지 아니하였습니다.

다음의 제·개정 기준서는 당사에 중요한 영향을 미치지 않을 것으로 판단됩니다.

- 은행간 대출금리(IBOR) 개혁에 따른 재무보고 영향 2단계(기업회계기준서 제1109호 '금융상품' 및 제1039호 '금융상품 인식과 측정' 및 제1107호 '금융상품 공시' 및 제1104호 '보험계약' 및 제1116호 '리스')
- COVID-19관련 임차료 면제/할인/유예(기업회계기준서 제1116호 '리스')
- 의도한 사용 전의 매각금액 (기업회계기준서 제1016호 '유형자산')
- 기업회계기준서 제1117호 '보험계약' 및 그 개정안
- 손실부담계약 : 계약이행원가 (기업회계기준서 제1037호 '충당부채, 우발부채 및 우발자산')
- 재무제표 표시 (기업회계기준서 제1001호 '재무제표 표시')

※ 상세한 주석사항은 향후 전자공시시스템(<http://dart.fss.or.kr>)에 공시예정인 당사의 감사보고서를 참고하시기 바랍니다.

2. 별도재무제표

재 무 상 태 표

제 2 기말 2021년 12월 31일 현재

제 1 기말 2020년 12월 31일 현재

대덕전자 주식회사

(단위: 원)

과 목	주 석	제 2기	제 1기
자산			
I. 유동자산		362,143,830,813	252,595,966,986
현금및현금성자산	4,5,28,29	75,672,492,108	20,363,891,178
매출채권및기타채권	4,6,22,28,29	166,242,337,039	136,203,687,253
기타금융자산	4,8,22,28,29	141,555,600	217,480,000
기타유동자산	9	13,538,971,061	8,879,081,099
재고자산	7	106,548,475,005	86,931,827,456
II. 비유동자산		584,372,194,798	544,754,384,966
종속기업투자주식	13	33,223,681,854	33,104,341,854
유형자산	10	523,456,713,795	493,674,060,144
무형자산	11	12,843,374,597	12,327,182,562
사용권자산	12	347,645,109	1,264,079,077
기타채권	4,6,22,28,29	106,944,527	156,344,884
기타금융자산	4,8,28,29	144,946,020	132,966,095
이연법인세자산	25	14,248,888,896	4,095,410,350
자산 총계		946,516,025,611	797,350,351,952
부채			
I. 유동부채		180,298,552,844	144,687,925,193
차입금	14,28,29	1,000,000,000	-
매입채무및기타채무	4,8,28,29	110,594,838,417	119,910,974,823
기타금융부채	4,15,22,28,29	53,411,230	48,600,000
기타유동부채	16,17	45,007,224,335	20,987,359,732
총당부채	19	3,888,121,415	2,793,928,290
리스부채	4,12,28,29	262,501,855	468,259,673
당기법인세부채	25	19,492,455,592	478,802,675
II. 비유동부채		76,675,423,748	9,975,421,050
확정급여부채	18	8,686,573,597	211,046,271
기타금융부채	4,8,28,29	-	15,980,000

기타비유동부채	16,17	67,905,757,659	8,946,247,972
리스부채	4,12,28,29	83,092,492	802,146,807
부채 총계		256,973,976,592	154,663,346,243
자본			
자본금	1,21	25,756,222,000	25,756,222,000
자본잉여금	21	549,610,250,100	549,610,250,100
기타자본	21	(15,371,708)	(15,371,708)
기타적립금	21	1,750,000,000	-
이익잉여금	21	112,440,948,627	67,335,905,317
자본 총계		689,542,049,019	642,687,005,709
부채 및 자본 총계		946,516,025,611	797,350,351,952

별첨 주석은 본 재무제표의 일부입니다.

포괄손익계산서

제2기 2021년 01월 01일부터 2021년 12월 31일까지

제1기 2020년 05월 01일부터 2020년 12월 31일까지

대덕전자 주식회사

(단위: 원)

과 목	주 석	제2기	제1기
I. 매출액	3,22	993,659,135,557	614,383,245,689
II. 매출원가	22,23	875,529,051,665	575,881,164,110
III. 매출총이익		118,130,083,892	38,502,081,579
IV. 판매비와관리비	23	43,691,958,714	26,572,456,494
V. 영업이익		74,438,125,178	11,929,625,085
VI. 영업외손익			
금융수익	24	13,337,237,860	4,510,013,352
금융비용	24	6,279,678,123	14,988,620,103
투자비용	24	-	9,614,958,464
기타수익	24	1,224,241,003	1,074,659,797
기타비용	24	1,195,704,902	4,930,793,338
VII. 법인세비용차감전순이익(손실)		81,524,221,016	(12,020,073,671)
VIII. 법인세비용(수익)	25	12,386,559,660	(533,127,270)
IX. 당기순이익(손실)		69,137,661,356	(11,486,946,401)
X. 기타포괄손익		(6,818,407,251)	(1,177,148,282)
후속적으로 당기순이익으로 재분류되지 않는항목		(6,818,407,251)	(1,177,148,282)
확정급여제도의 재측정요소	18	(6,818,407,251)	(1,177,148,282)
XI. 총포괄손익		62,319,254,105	(12,664,094,683)
XII. 주당이익			
보통주주당이익(손실) (단위 : 원)	26	1,342	(223)
우선주주당이익(손실) (단위 : 원)	26	1,347	(218)
보통주희석주당이익(손실) (단위 : 원)	26	1,342	(223)
우선주희석주당이익(손실) (단위 : 원)	26	1,347	(218)

별첨 주석은 본 재무제표의 일부입니다.

자 본 변 동 표

제2기 2021년 01월 01일부터 2021년 12월 31일까지

제1기 2020년 05월 01일부터 2020년 12월 31일까지

대덕전자 주식회사

(단위: 원)

과 목	주 석	자본금	자본잉여금	기타자본	기타적립금	이익잉여금	자본 합계
2020.05.01 (전기초)		25,756,222,000	629,708,596,697	-	-	-	655,464,818,697
총포괄손익:							
당기순이익(손실)		-	-	-	-	(11,486,946,401)	(11,486,946,401)
확정급여제도의 재측정요소	18	-	-	-	-	(1,177,148,282)	(1,177,148,282)
소 계		-	-	-	-	(12,664,094,683)	(12,664,094,683)
자본에 직접 인식된 주주와의 거래:							
자기주식 취득		-	-	230,650,986	-	-	230,650,986
자기주식 처분		-	-	(246,022,694)	-	-	(246,022,694)
소 계		-	-	(15,371,708)	-	-	(15,371,708)
기타:							
법인설립비용		-	(98,346,597)	-	-	-	(98,346,597)
자본준비금의 이익잉여금 전입		-	(80,000,000,000)	-	-	80,000,000,000	-
소 계		-	(80,098,346,597)	-	-	80,000,000,000	(98,346,597)
2020.12.31 (전기말)		25,756,222,000	549,610,250,100	(15,371,708)	-	67,335,905,317	642,687,005,709
2021.01.01 (당기초)		25,756,222,000	549,610,250,100	(15,371,708)	-	67,335,905,317	642,687,005,709
총포괄손익:							
당기순이익(손실)		-	-	-	-	69,137,661,356	69,137,661,356
확정급여제도의 재측정요소	18	-	-	-	-	(6,818,407,251)	(6,818,407,251)
소 계		-	-	-	-	62,319,254,105	62,319,254,105
자본에 직접 인식된 주주와의 거래:							
현금배당		-	-	-	-	(15,464,210,795)	(15,464,210,795)
이익준비금의 적립	21	-	-	-	1,550,000,000	(1,550,000,000)	-
임의적립금의 적립	21	-	-	-	200,000,000	(200,000,000)	-
소 계		-	-	-	1,750,000,000	(17,214,210,795)	(15,464,210,795)
2021.12.31 (당기말)		25,756,222,000	549,610,250,100	(15,371,708)	1,750,000,000	112,440,948,627	689,542,049,019

별첨 주석은 본 재무제표의 일부입니다.

현금흐름표

제2기 2021년 01월 01일부터 2021년 12월 31일까지

제1기 2020년 05월 01일부터 2020년 12월 31일까지

대덕전자 주식회사

(단위: 원)

과 목	주 석	제 2 기	제 1 기
I. 영업활동현금흐름		201,374,395,039	87,394,826,091
1. 영업에서 창출된 현금		203,196,036,670	88,432,733,230
가. 당기순이익(손실)		69,137,661,356	(11,486,946,401)
나. 조정	27	140,610,055,927	89,503,281,111
다. 영업활동으로 인한 자산부채의 변동	27	(6,551,680,613)	10,416,398,520
2. 이자의 수취		63,656,811	37,357,481
3. 이자의 지급		(535,766,127)	-
4. 법인세의 납부		(1,349,532,315)	(1,075,264,620)
II. 투자활동현금흐름		(131,024,771,865)	(84,463,914,082)
1. 투자활동으로 인한 현금유입액		738,623,210	15,693,441,731
유형자산의 처분		414,955,937	2,579,021,731
무형자산의 처분		149,627,273	-
기타금융자산의 감소		171,240,000	13,098,440,000
기타금융부채의 증가		2,800,000	15,980,000
2. 투자활동으로 인한 현금유출액		(131,763,395,075)	(100,157,355,813)
유형자산의 취득		(128,599,950,600)	(96,943,120,074)
무형자산의 취득		(2,430,841,395)	(2,999,703,894)
기타금융자산의 증가		(598,263,080)	(125,531,845)
기타금융부채의 감소		(15,000,000)	-
종속기업투자주식의 취득		(119,340,000)	(89,000,000)
III. 재무활동현금흐름		(14,989,500,365)	(6,161,412,292)
1. 재무활동으로 인한 현금유입액		197,700,000,000	210,371,689
자기주식의 처분		-	210,371,689
단기차입금의 차입		197,700,000,000	-
2. 재무활동으로 인한 현금유출액		(212,689,500,365)	(6,371,783,981)
단기차입금의 상환		(196,700,000,000)	(5,600,000,000)
리스부채의 상환		(526,320,800)	(411,388,145)
자기주식의 취득		-	(230,650,986)
법인설립비용		-	(129,744,850)
배당의 지급		(15,463,179,565)	-
IV. 현금및현금성자산의 순증가(감소)		55,360,122,809	(3,230,500,283)
V. 기초현금및현금성자산		20,363,891,178	23,609,252,287
VI. 현금및현금성자산에 대한 환율변동효과		(51,521,879)	(14,860,826)

Ⅶ. 기말현금및현금성자산		75,672,492,108	20,363,891,178
---------------	--	----------------	----------------

별첨 주석은 본 재무제표의 일부입니다.

- 이익잉여금처분계산서(안) 또는 결손금처리계산서(안)

이 익 잉 여 금 처 분 계 산 서

제 2 기 2021년 01월 01일부터 2021년 12월 31일까지

제 1 기 2020년 05월 01일부터 2020년 12월 31일까지

대덕전자 주식회사

(단위: 원)

구 분	제 2 기	제 1 기
I. 미처분이익잉여금	112,440,948,627	67,335,905,317
1. 전기이월미처분이익잉여금	50,121,694,522	-
2. 당기순이익(손실)	69,137,661,356	(11,486,946,401)
3. 확정급여제도의 재측정요소	(6,818,407,251)	(1,177,148,282)
4. 자본잉여금의 이익잉여금 전입	-	80,000,000,000
5. 회계정책 변경	-	-
II. 임의적립금이입액	-	-
1. 임의적립금	-	-
III. 이익잉여금처분액	112,014,210,795	17,214,210,795
1. 이익준비금	1,550,000,000	1,550,000,000
2. 임의적립금	95,000,000,000	200,000,000
3. 배당금 ※ 현금배당 주당배당금(률) : 보통주 : 당기 300원(60%) 우선주 : 당기 305원(61%)	15,464,210,795	15,464,210,795
IV. 차기이월미처분이익잉여금	426,737,832	50,121,694,522

주석

제 2 기말 2021년 12월 31일 현재

제 1 기말 2020년 12월 31일 현재

대덕전자 주식회사

1. 회사의 개요

대덕전자 주식회사(이하 "당사")는 2020년 5월 1일을 분할기일로 주식회사 대덕(구, 대덕전자 주식회사)에서 인적분할의 방법으로 PCB(Printed Circuit Board)의 제조 및 판매 등의 사업을 목적으로 신규설립되었습니다. 당사는 경기도 안산시 단원구 강촌로 230에 본사를 두고 있으며 2020년 5월 21일 한국거래소 유가증권시장에 당사의 주식을 상장하였습니다. 보고기간 말 현재 당사의 최대주주는 주식회사 대덕(보유주식수 15,546,152주, 보유지분을 31.46%)입니다.

2. 재무제표 작성기준 및 중요한 회계정책

2-1 재무제표 작성기준

재무제표는 회계정책에서 별도로 언급하고 있는 사항을 제외하고는 역사적원가를 기준으로 작성되었습니다. 본 재무제표는 원화로 표시되어 있으며 재무제표에 대한 주석을 제외하고는 원단위로 표시되어 있습니다.

2-2 재무제표 승인

당사의 재무제표는 2022년 2월 23일 이사회에서 승인되었으며, 2022년 3월 24일 주주총회에서 최종승인될 예정입니다.

2-3 별도재무제표에서의 종속기업 및 관계기업 투자

당사의 재무제표는 기업회계기준서 제1027호에 따른 별도재무제표로서 종속기업 및 관계기업의 투자자산을 피투자자의 보고된 성과와 순자산에 근거하지 않고 직접적인 지분투자에 근거한 회계처리로 표시한 재무제표입니다. 당사는 종속기업 및 관계기업에 대한 투자자산에 대해서 기업회계기준서 제1027호에 따른 원가법을 선택하여 회계처리하였습니다. 한편, 종속기업 및 관계기업으로부터 수취하는 배당금은 배당을 받을 권리가 확정되는 시점에 당기손익으로 인식하고 있습니다.

2-4 유동성/비유동성 분류

당사는 자산과 부채를 유동/비유동으로 재무상태표에 구분하여 표시하고 있습니다. 자산은 다음의 경우에 유동자산으로 분류하고 있습니다.

- 정상영업주기 내에 실현될 것으로 예상되거나, 정상영업주기 내에 판매하거나 소비할 의도가 있다.
- 주로 단기매매 목적으로 보유하고 있다.
- 보고기간 후 12개월 이내에 실현될 것으로 예상된다.
- 현금이나 현금성자산으로서, 교환이나 부채 상환 목적으로의 사용에 대한 제한 기간이 보고기간 후 12개월 이상이 아니다.

그 밖의 모든 자산은 비유동자산으로 분류하고 있습니다.

부채는 다음의 경우에 유동부채로 분류하고 있습니다.

- 정상영업주기 내에 결제될 것으로 예상하고 있다.
- 주로 단기매매 목적으로 보유하고 있다.
- 보고기간 후 12개월 이내에 결제하기로 되어 있다.
- 보고기간 후 12개월 이상 부채의 결제를 연기할 수 있는 무조건의 권리를 가지고 있지 않다.

그 밖의 모든 부채는 비유동부채로 분류하고 있습니다.

이연법인세자산(부채)은 비유동자산(부채)으로 분류하고 있습니다.

2-5 외화환산

당사는 재무제표를 기능통화이면서 보고통화인 원화로 표시하고 있습니다.

화폐성 외화자산 및 부채는 보고기간종료일 현재의 기능통화 환율로 환산하고 있습니다. 이에 따라 발생하는 환산차이는 당기손익에 반영하고 있습니다.

한편, 역사적원가로 측정하는 외화표시 비화폐성항목은 최초 거래발생일의 환율을, 공정가치로 측정하는 외화표시 비화폐성항목은 보고기간종료일의 환율을 적용하여 인식하고 있습니다.

2-6 고객과의 계약에서 생기는 수익

당사는 PCB를 제조하는 사업을 하고 있습니다. 고객과의 계약에서 당사는 재화나 용역의 통제권 고객에 이전되었을 때, 해당 재화나 용역의 대가로 받을 권리를 갖게 될 것으로 예상되는 대가의 금액을 수익으로 인식합니다. 당사는 고객과의 계약에서 재화나 용역을 고객에게 제공하기 전에 정해진 각 재화나 용역을 통제합니다.

(1) 변동대가

계약이 변동대가를 포함한 경우에 당사는 고객에 약속한 재화를 이전하고 그 대가로 받을 금액을 추정합니다. 변동대와 관련된 불확실성이 나중에 해소될 때, 이미 인식한 누적 수익 금액 중 유의적인 부분을 되돌리지(환원하지) 않을 가능성이 매우 높은 정도까지만 변동대가를 계약의 개시 시점에 추정하고 거래가격에 포함합니다.

(2) 유의적인 금융요소

당사는 계약을 개시할 때 고객에게 약속한 재화나 용역을 이전하는 시점과 고객이 그에 대한 대가를 지급하는 시점 간의기간이 1년 이내일 것이라고 예상된다면 약속한 대가(금액)에 유의적인 금융요소의 영향을 반영하지 않습니다.

(3) 보증 의무

당사는 법의 요구에 따라 판매 시점에 결함이 존재하는 제품을 수리하는 보증을 제공하고 있습니다. 이러한 확신 유형의 보증은 기업회계기준서 제1037호 '충당부채, 우발부채 및 우발자산'에 따라 회계처리합니다. 판매보증충당부채 주석 2-18을 참조 바랍니다.

(4) 계약 잔액

- 계약자산

계약자산은 고객에게 이전한 재화나 용역에 대하여 그 대가를 받을 권리입니다. 고객이 대가를 지급하기 전이나 지급기일 전에 당사가 고객에게 재화나 용역을 이전하는 경우 그 대가를 받을 기업의 권리로 그 권리에 시간의 경과 외의 조건이 있는 자산은 계약자산입니다.

- 매출채권

수취채권은 무조건적인 당사의 권리를 나타냅니다. 왜냐하면 시간만 경과하면 대가를 지급 받을 수 있기 때문입니다. 금융자산 관련 회계정책은 주석 2-8 부분을 참조 바랍니다.

- 계약부채

계약부채는 당사가 고객에게서 이미 받은 대가(또는 지급기일이 된 대가)에 상응하여 고객에게 재화나 용역을 이전하여야 하는 기업의 의무입니다. 만약 당사가 재화나 용역을 고객에 이전하기 전에 고객이 대가를 지불한다면, 지급이 되었거나 지급기일 중이른 시점에 계약부채를 인식합니다. 계약부채는 당사가 계약에 따라 수행의무를 이행할 때 수익으로 인식합니다.

2-7 법인세

(1) 당기법인세

당기 및 과거기간의 당기 법인세부채(자산)는 보고기간종료일까지 제정되었거나 실질적으로 제정된 세율(및 세법)을 사용하여, 과세당국에 납부할(과세당국으로부터 환급받을) 것으로 예상되는 금액으로 측정하고 있습니다.

자본에 직접 반영되는 항목과 관련된 당기 법인세는 자본에 반영되며 포괄손익계산서에 반영되지 않고 있습니다. 경영진은 주기적으로 관련 세법규정의 해석과 관련해서 법인세 환급액에 대한 회수가능성을 평가하여 필요한 경우 충당금을 설정하고 있습니다.

(2) 이연법인세

당사는 자산 및 부채의 재무보고 목적상 장부금액과 세무기준액의 차이인 일시적차이에 대하여 이연법인세자산과 이연법인세부채를 인식하고 있습니다.

당사는 다음의 경우를 제외하고 모든 가산할 일시적차이에 대하여 이연법인세부채를 인식하고 있습니다.

- 영업권을 최초로 인식할 때 이연법인세부채가 발생하는 경우
- 자산 또는 부채를 최초로 인식하는 거래로서 사업결합거래가 아니고 거래 당시 회계이익이나 과세소득에 영향을 미치지 아니하는 거래에서 이연법인세부채가 발생하는 경우
- 종속기업, 관계기업, 조인트벤처에 대한 투자지분과 관련한 가산할 일시적차이로서 동일시적차이의 소멸시점을 통제할 수 있고 예측가능한 미래에 일시적 차이가 소멸하지 않을 가능성이 높은 경우

또한, 다음의 경우를 제외하고는 차감할 일시적차이, 미사용 세액공제와 세무상결손금이 사용될 수 있는 과세소득의 발생가능성이 높은 경우 이연법인세자산을 인식하고 있습니다.

- 자산 또는 부채를 최초로 인식하는 거래로서 사업결합거래가 아니고 거래 당시 회계이익이나 과세소득에 영향을 미치지 아니하는 거래인 경우
- 종속기업, 관계기업, 조인트벤처에 대한 투자지분과 관련한 차감할 일시적차이로서 동일시적차이가 예측가능한 미래에 소멸할 가능성이 높지 않거나 동일시적차이가 사용될 수 있는 과세소득이 발생할 가능성이 높지 않은 경우

이연법인세자산의 장부금액은 매 보고기간종료일에 검토하며, 이연법인세자산의 일부 또는 전부에 대한 혜택이 사용되기에 충분한 과세소득이 발생할 가능성이 더 이상높지 않다면 이연법인세자산의 장부금액을 감액시키고 있습니다. 한편, 감액된 금액은 사용되기에 충분한 과세소득이 발생할 가능성이 높아지면 그 범위내에서 다시 환입하고 있습니다. 또한, 매 보고기간말마다 인식되지 않은 이연법인세자산에 대하여 재검토하여, 미래 과세소득에 의해 이연법인세자산이 회수될 가능성이 높아진 범위까지 과거 인식되지 않은 이연법인세자산을 인식하고 있습니다.

이연법인세자산 및 부채는 보고기간종료일까지 제정되었거나 실질적으로 제정된 세율(및 세법)에 근거하여 당해 자산이 실현되거나 부채가 결제될 회계기간에 적용될 것으로 기대되는 세율을 사용하여 측정하고 있습니다.

당기손익 이외로 인식되는 항목과 관련된 당기법인세와 이연법인세는 당기손익 이외의 항목으로 인식하고 있습니다. 이연법인세 항목은 해당 거래에 따라서 기타포괄손익으로 인식하거나 자본에 직접 반영하고 있습니다.

당기 이연법인세자산과 이연법인세부채를 상계할 수 있는 법적으로 집행가능한 권리를 가지고 있고, 이연법인세자산과 이연법인세부채가 동일한 과세대상기업과 동일한과세당국과 관련이 있는 경우에만 이연법인세자산과 이연법인세부채를 상계하여 표시하고 있습니다.

2-8 금융상품 : 최초인식과 후속 측정

(1) 금융자산

1) 최초인식 및 측정

금융자산은 최초인식시점에 후속적으로 상각후원가로 측정되는 금융자산, 기타포괄손익-공정가치 측정 금융자산, 그리고 당기손익-공정가치 측정 금융자산으로 분류됩니다.

최초 인식 시점에 금융자산의 분류는 금융자산의 계약상 현금흐름 특성과 금융자산을 관리하기 위한 당사의 사업모형에 따라 달라집니다. 유의적인 금융요소가 포함되지 않거나 실무적 간편법을 적용하는 매출채권을 제외하고는, 당사는 금융자산을 최초에 공정가치로 측정하며, 당기손익-공정가치로 측정하는 금융자산의 경우가 아니라면 거래원가를 가감합니다. 유의적인 금융요소가 포함되지 않거나 실무적 간편법을 적용하지 않은 매출채권은 기업회계기준서 제1115호에 따라 결정된 거래원가로 측정합니다. 주석 2-6의 회계정책을 참조합니다.

금융자산을 상각후원가 또는 기타포괄손익-공정가치로 측정하기 위해서는 현금흐름이 원리금만으로 구성(SPPI)되어야 합니다. 이 평가는 SPPI 테스트라고 하며, 개별 상품 수준에서 수행됩니다.

금융자산의 관리를 위한 당사의 사업모형은 현금흐름을 발생시키기 위해 금융자산을 관리하는 방법과 관련됩니다. 사업모형은 현금흐름의 원천이 금융자산의 계약상 현금흐름의 수취인지, 매도인지 또는 둘 다 인지를 결정합니다.

시장의 합의나 규제에 의해 설정된 기간 프레임 내에서 금융자산을 이전하는 것이 요구되는 금융자산의 매입 또는 매도(정형화된 거래)는 거래일에 인식됩니다. 즉, 당사가 금융자산을 매입하거나 매도하기로 약정한 날을 의미합니다.

2) 후속 측정

후속 측정을 위해 금융자산은 아래 네 가지의 범주로 분류됩니다.

- 상각후원가 측정 금융자산 (채무상품)
- 누적 손익을 당기손익으로 재순환하는 기타포괄손익-공정가치 측정 금융자산 (채무상품)
- 제거시 누적 손익을 당기손익으로 재순환하지 않는 기타포괄손익-공정가치 측정 금융자산 (지분상품)
- 당기손익-공정가치 측정 금융자산

- 상각후원가 측정 금융자산 (채무상품)

이 범주는 당사와 가장 관련이 높습니다. 당사는 아래 조건을 모두 만족하는 경우에 금융자산을 상각후원가로 측정합니다.

- 계약상 현금흐름을 수취하기 위해 보유하는 것이 목적인 사업모형 하에서 금융자산을 보유하고,
- 금융자산의 계약 조건에 따라 특정일에 원금과 원금잔액에 대한 이자 지급만으로 구성되어 있는 현금흐름이 발생합니다.

상각후원가 측정 금융자산은 후속적으로 유효이자율(EIR)법을 사용하여 측정되며, 손상을 인식합니다. 자산의 제거, 변경 또는 손상에서 발생하는 이익과 손실은 당기손익으로 인식됩니다.

- 기타포괄손익-공정가치 측정 금융자산 (채무상품)

당사는 아래의 조건을 모두 충족하는 채무상품을 기타포괄손익-공정가치 금융자산으로 측정합니다.

- 계약상 현금흐름의 수취와 금융자산의 매도 둘 다를 통해 목적을 이루는 사업모형 하에서 금융자산을 보유하고,
- 금융자산의 계약 조건에 따라 특정일에 원리금 지급만으로 구성되어 있는 현금흐름이 발생합니다.

기타포괄손익-공정가치 측정 채무상품에서, 이자수익, 외화환산손익, 그리고 손상 또는 환입은 상각후원가 측정 금융자산과 동일한 방법으로 계산되어 당기손익으로 인식됩니다. 나머지 공정가치 변동부분은 기타포괄손익으로 인식됩니다. 금융자산의 제거 시, 기타포괄손익으로 인식한 공정가치 누적 변동분은 당기손익으로 재순환됩니다.

당사의 기타포괄손익-공정가치 측정 채무상품은 비유동자산으로 분류되는 채무상품에 포함됩니다.

- 기타포괄손익-공정가치 측정 금융자산 (지분상품)

최초 인식 시점에, 당사는 기업회계기준서 제1032호 '금융상품 표시'에서의 지분의 정의를 충족하고 투자 목적으로 보유하고 있지 않은 지분상품을 기타포괄손익-공정가치로 측정하도록 하는 취소 불가능한 선택을 할 수 있습니다.

이러한 금융자산에서 발생하는 손익은 당기손익으로 재순환되지 않습니다. 배당은 당사가 금융자산의 원가 중 일부를 회수하여 이익을 얻는 경우를 제외하고는, 받을 권리가 확정되었을 때 손익계산서에 기타수익으로 인식되며, 기타포괄손익으로 처리됩니다. 기타포괄손익-공정가치 측정 지분상품은 손상을 인식하지 않습니다.

당사는 비상장지분상품에 대해서도 취소불가능한 선택을 할 수 있습니다.

- 당기손익-공정가치 측정 금융자산

당기손익-공정가치 측정 금융자산은 단기매매항목, 최초 인식 시에 당기손익-공정가치로 측정하도록 지정된 금융자산 또는 공정가치로 측정하도록 요구되는 금융자산을 포함합니다. 단기간 내에 매도하거나 재구매할 목적으로 취득한 금융자산은 단기매매항목으로 분류됩니다. 분리된 내재파생상품을 포함한 파생상품은 효과적인 위험회피수단으로 지정되지 않았다면 단기매매항목으로 분류됩니다. 현금흐름이 원리금 지급만으로 구성되지 않은 금융자산은 사업모형에 관계없이 당기손익-공정가치 측정 금융자산으로 분류 및 측정됩니다. 상기 문단에서 서술된 것과 같이 채무상품이 상각후원가 또는 기타포괄손익-공정가치 측정 금융자산으로 분류됨에도 불구하고 회계 불일치를 제거하거나 유의적으로 감소시킬 수 있다면 채무상품을 당기손익-공정가치로 측정하도록 지정할 수 있습니다.

당기손익-공정가치 측정 금융자산은 재무상태표에 공정가치로 표시되며, 공정가치의 순변동은 손익계산서에서 당기손익으로 인식됩니다.

이 범주는 파생상품과 공정가치의 변동을 기타포괄손익으로 처리하는 취소불가능한 선택을 하지않은 상장 지분 상품을 포함합니다. 상장 지분 상품에 대한 배당은 권리가 확정된 시점에 당기손익으로 인식합니다.

복합계약에 내재된 파생상품은 경제적인 특성과 위험이 주계약에 밀접하게 관련되지않고, 내재파생상품과 동일한 조건인 별도의 상품이 파생상품의 정의를 충족하며, 복합계약이 당기손익-공정가치로 측정되지 않는다면 주계약으로부터 분리하여 별도의파생상품으로 회계 처리합니다. 내재파생상품은 공정가치로 측정하고 공정가치의 변동을 당기손익으로 인식합니다. 현금흐름을 유의적으로 변경시키는 계약 조건의 변경이 있거나 당기손익-공정가치 측정 범주에 해당하지 않게 되는 경우에만 재평가가발생합니다.

주계약이 금융자산인 복합계약에서 내재파생상품은 분리하여 회계처리하지 않습니다. 주계약인 금융자산과 내재파생상품은 상품 전체를 당기손익-공정가치 측정 금융자산으로 분류합니다.

3) 제거

금융자산 (또는, 금융자산의 일부 또는 비슷한 금융자산의 집합의 일부)는 다음과 같은 상황에서 우선적으로 제거됩니다.

- 금융자산의 현금흐름을 수취할 권리가 소멸되거나
- 당사가 금융자산의 현금흐름을 수취할 권리를 양도하거나 양도(pass-through) 계약에 따라 수취한 현금흐름 전체를 중요한 지체 없이 제3자에게 지급할 의무가 있다. 이 경우에 당사는 금융자산의 보유에 따른 위험과 보상의 대부분을 이전하거나 금융자산의 보유에 따른 위험과 보상의 대부분을 이전하지도 보유하지도 않으나 자산에 대한 통제를 이전

당사가 금융자산의 현금흐름을 수취할 권리를 이전하거나 양도(pass-through) 계약을 체결할 때, 자산을 소유함에 따른 위험과 보상을 유지하는지를 평가합니다. 당사가 금융자산의 위험과 보상의 대부분을 보유하지도 이전하지도 않았다면, 해당 금융자산에 지속적으로 관여하는 정도까지 그 금융자산을 계속 인식합니다. 이 경우에, 당사는 관련된 부채를 인식합니다. 양도된 자산과 관련된 부채는 당사가 보유한 권리와 의무를 반영하여 측정합니다.

보증을 제공하는 형태인 지속적 관여는, 양도된 자산의 장부금액과 수취한 대가 중 상환을 요구받을 수 있는 최대 금액 중 낮은 금액으로 측정됩니다.

4) 금융자산의 손상

금융자산의 손상과 관련된 자세한 공시 사항은 아래 주석에 제공됩니다.

- 유의적인 가정에 대한 공시
- 기타포괄손익-공정가치로 측정되는 채무상품
- 계약자산을 포함한 매출채권

당사는 당기손익-공정가치 항목을 제외한 모든 채무상품에 대하여 기대신용손실(ECL)에 대한 충당금을 인식합니다. 기대신용손실은 계약상 수취하기로 한 현금흐름과 당사가 수취할 것으로 예상하는 모든 현금흐름의 차이를 최초의 유효이자율로 할인하여 추정합니다. 예상되는 현금흐름은 보유한 담보를 처분하거나 계약의 필수 조건인 그 밖의 신용 보강으로부터 발생하는 현금흐름을 포함합니다.

기대신용손실은 두 개의 stage로 인식합니다. 최초 인식 이후 신용위험의 유의적인 증가가 없는 신용 익스포저에 대하여, 기대신용손실은 향후 12개월 내에 발생할 가능성이 있는 채무불이행 사건으로부터 발생하는 신용손실(12개월 기대신용손실)을 반영합니다. 최초 인식 이후 신용위험의 유의적인 증가가 있는 신용 익스포저에 대하여, 손실충당금은 채무불이행 사건이 발생하는 시기와 무관하게 익스포저의 남은 존속기간에 대한 기대신용손실(전체기간 기대신용손실)을 측정하도록 요구됩니다.

매출채권과 계약자산에 대하여, 당사는 기대신용손실 계산에 간편법을 적용할 수 있습니다. 따라서, 당사는 신용위험의 변동을 추적하지 않는 대신에, 각 결산일에 전체기간 기대신용손실에 해당하는 금액으로 손실충당금을 인식합니다. 당사는 특정 채무자에 대한 미래전망정보와 경제적 환경을 반영하여 조정된 과거 신용손실 경험에 근거하여 충당금 설정률표를 설정합니다.

기타포괄손익-공정가치 측정 채무상품에 대하여, 당사는 낮은 신용위험 간편법을 적용합니다. 매 결산일에, 당사는 과도한 원가나 노력 없이 이용할 수 있는 합리적이고 뒷받침될 수 있는 모든 정보를 사용하여 채무상품이 낮은 신용위험을 가지고 있다고 고려되는지를 평가합니다. 이러한 평가를 위해서, 당사는 채무상품의 내부 신용 등급을 재평가합니다. 또한, 당사는 계약상의 지급이 30일을 초과하였을 때 신용위험의 유의적인 증가가 있는지를 고려합니다.

당사의 기타포괄손익-공정가치 측정 채무상품이 최상위 투자등급에 해당하는 상장 채권만으로 구성되어 있다면 낮은 신용 위험 투자자산으로 평가됩니다. 당사의 정책은 이러한 상품을 12개월 기대신용손실로 측정하는 것입니다. 그러나, 최초 인식 이후에 신용위험의 유의적인 증가가 있다면 손실충당금은 전체기간 기대신용손실에 근거하여 산출됩니다. 당사는 채무상품의 신용위험이 유의적으로 증가했는지를 결정하고 기대신용손실을 측정하기 위해 신용평가기관의 등급을 사용합니다.

당사는 계약상 지급이 90일을 초과하여 연체되는 경우에 채무불이행이 발생한 것으로 봅니다. 그러나 특정 상황에서, 당사는 내부 또는 외부 정보가 당사에 의한 모든 신용보강을 고려하기 전에는 당사의 계약상의 원금 전체를 수취하지 못할 것을 나타내는 경우에 금융자산에 채무불이행 사건이 발생했다고 볼 수 있습니다. 금융자산은 계약상 현금흐름을 회수하는 데에 합리적인 기대가 없을 때 제거됩니다.

(2) 금융부채

1) 최초인식 및 측정

금융부채는 최초 인식 시점에 당기손익-공정가치 측정 금융부채, 대출과 차입, 미지급금 또는 효과적인 위험회피 수단으로 지정된 파생상품으로 적절하게 분류됩니다.

모든 금융부채는 최초에 공정가치로 인식되고, 차입금 및 미지급금의 경우에는 직접 관련된 거래원가를 차감합니다.

당사의 금융부채는 매입부채와 기타 미지급금 및 차입을 포함합니다.

2) 후속측정

금융부채의 후속측정은 금융부채의 분류에 따라 상이합니다.

- 당기손익-공정가치 측정 금융부채

당기손익-공정가치 측정 금융부채는 단기매매금융부채와 최초 인식 시점에 당기손익-공정가치로 측정하도록 지정된 금융부채를 포함합니다.

금융부채가 단기간 내에 재매입되는 경우에는 단기매매항목으로 분류됩니다. 이 범주는 또한 기업회계기준서 제1109호에서 정의된 위험회피관계에 있는 위험회피수단으로 지정되지 않은 파생상품을 포함합니다. 또한 분리된 내재파생상품은 위험회피에 효과적인 수단으로 지정되지 않았다면 단기매매항목으로 분류됩니다.

단기매매항목인 금융부채에서 발생하는 손익은 당기손익으로 인식됩니다.

당기손익-공정가치 항목으로 지정된 금융부채는 기업회계기준서 제1109호의 기준을 충족하는 경우에 최초 인식 시점에만 지정됩니다. 당사는 어떤 금융부채도 당기손익-공정가치 항목으로 지정하지 않았습니다.

- 대여금 및 차입금

이 범주는 당사와 관련이 높습니다. 최초 인식 이후에, 이자부 대여금과 차입금은 후속적으로 유효이자율법을 사용하여 상각후원가로 측정됩니다. 부채가 제거되거나 유효이자율 상각 절차에 따라 발생하는 손익은 당기손익으로 인식됩니다.

상각후원가는 유효이자율의 필수적인 부분인 수수료나 원가에 대한 할인이나 할증액을 고려하여 계산됩니다.

이 범주는 일반적으로 이자부 대여나 차입에 적용합니다. 더 자세한 정보는 주석 4에 언급되어 있습니다.

3) 제거

금융부채는 지급 의무의 이행, 취소, 또는 만료된 경우에 제거됩니다. 기존 금융부채가 대여자는 동일하지만 조건이 실질적으로 다른 금융부채에 의해 교환되거나, 기존 부채의 조건이 실질적으로 변경된 경우에, 이러한 교환이나 변경은 최초의 부채를 제거하고 새로운 부채를 인식하게 합니다. 각 장부금액의 차이는 당기손익으로 인식합니다.

4) 상계

인식한 자산과 부채에 대해 법적으로 집행가능한 상계권리를 현재 보유하고 있고 순액으로 결제하거나, 자산을 회수하는 동시에 부채를 결제할 의도를 가지고 있는 경우에는 금융자산과 금융부채를 상계하고 재무상태표에 순액으로 표시하고 있습니다.

2-9 현금및현금성자산

재무상태표상의 현금및현금성자산은 보통예금과 소액현금 및 취득당시 만기가 3개월 이내인 단기성 예금으로 구성되어 있습니다. 현금흐름표상의 현금및현금성자산은 이러한 현금및현금성자산을 의미합니다.

2-10 재고자산

당사는 재고자산을 취득원가와 순실현가능가치 중 낮은 금액으로 평가하고 있습니다. 한편 재고자산별 취득원가는 매입원가, 전환원가 및 재고자산을 현재의 장소에 현재의 상태로 이르게 하는데 발생한 기타원가를 포함하고 있습니다. 재고자산의 단위원가는 가중평균법(미착품은 개별법)에 의한 취득원가로 평가하고 있으며, 연중 계속기록법에 의하여 수량을 계산하고 매보고기간종료일에 실지재고조사를 실시하여 그 기록을 조정하고 있습니다.

2-11 유형자산

당사는 유형자산을 취득원가에서 감가상각누계액과 손상차손누계액을 차감한 잔액으로 표시하고 있으며, 이러한 원가에는 발생 시점에 자산의 인식요건을 충족한 대체원가를 포함하고 있습니다. 즉, 종합검사원가와 같이 자산의 인식요건을 충족하는 경우에는 유형자산의 장부금액에 포함되어 있으며, 모든 수선 및 유지비용은 발생시점에 당기손익에 반영하고 있습니다.

당사는 유형자산 중 토지에 대해서는 감가상각을 하지 않으며, 이를 제외한 유형자산에 대하여 아래의 내용연수에 따라 정액법으로 감가상각하고 있습니다.

구 분	추정내용연수
건 물	10 ~ 30년
구 축 물	5 ~ 30년
기 계 장 치	4년
차량운반구	4년
공기구비품	4년

유형자산은 처분하거나 사용 또는 처분을 통하여 미래경제적 효익이 기대되지 않을 경우 제거하고 있으며 이로 인하여 발생하는 순처분가액과 장부금액의 차이는 제거시점의 당기손익에 반영하고 있습니다.

유형자산의 잔존가치, 내용연수 및 감가상각방법은 적어도 매 회계연도말에 재검토하고, 변경시 변경효과는 전진적으로 인식합니다.

2-12 차입원가

의도된 용도로 사용하거나 판매가능한 상태에 이르게 하는데 상당한 기간을 필요로 하는 자산의 취득, 건설 또는 생산과 직접 관련된 차입원가는 당해 자산 원가의 일부로 자본화하고 있으며, 기타 차입원가는 발생시 비용으로 계상하고 있습니다.

2-13 리스

당사는 계약의 약정시점에 계약이 리스인지 또는 리스를 포함하는지 판단합니다. 계약에서 대가와 교환하여, 식별되는 자산의 사용 통제권을 일정기간 이전하게 한다면 그 계약은 리스

이거나 리스를 포함합니다. 계약이 식별되는 자산의 사용 통제권을 이전하는지를 판단할 때, 당사는 기업회계기준서 제1116호의 리스의 정의를 이용합니다.

(1) 리스이용자

리스요소를 포함하는 계약의 개시일이나 변경유효일에 당사는 계약대가를 상대적 개별 가격에 기초하여 각 리스요소에 배분합니다. 다만, 당사는 일부 리스에 대하여 비리스요소를 분리하지 않는 실무적 간편법을 적용하여 리스요소와 관련된 비리스요소를 하나의 리스요소로 회계처리합니다.

당사는 리스개시일에 사용권자산과 리스부채를 인식합니다. 사용권자산은 최초에 원가로 측정하며, 해당 원가는 리스부채의 최초 측정금액, 리스개시일이나 그 전에 지급한 리스료(받은 리스 인센티브 차감), 리스개설직접원가, 기초자산을 해체 및 제거하거나 기초자산이나 기초자산이 위치한 부지를 복구할 때 리스이용자가 부담하는 원가의 추정치로 구성됩니다.

사용권자산은 후속적으로 리스개시일부터 리스기간 종료일까지 정액법으로 감가상각합니다. 다만, 리스기간 종료일에 사용권자산의 소유권이 이전되거나 사용권자산의 원가에 매수선택권의 행사가격이 반영된 경우에는 유형자산의 감가상각과 동일한방식에 기초하여 기초자산의 내용연수 종료일까지 사용권자산을 감가상각합니다. 또한 사용권자산은 손상차손으로 인하여 감소하거나 리스부채의 재측정으로 인하여 조정될 수 있습니다.

리스부채는 리스개시일 현재 지급되지 않은 리스료의 현재가치로 최초 측정합니다. 리스료는 리스의 내재이자율로 할인하되, 내재이자율을 쉽게 산정할 수 없는 경우에는 당사의 증분차입이자율로 할인합니다. 일반적으로 당사는 증분차입이자율을 할인율로 사용합니다.

리스부채 측정에 포함되는 리스료는 다음 항목으로 구성됩니다.

- 고정 리스료(실질적인 고정리스료 포함)
- 지수나 요율(이율)에 따라 달라지는 변동리스료. 최초에는 리스개시일의 지수나 요율(이율)을 사용하여 측정함
- 잔존가치보중에 따라 지급할 것으로 예상되는 금액
- 매수선택권을 행사할 것이 상당히 확실한 경우 매수선택권의 행사가격, 연장선택권을 행사할 것이 상당히 확실한 경우 연장기간의 리스료, 리스기간이 종료선택권 행사를 반영하는 경우에 리스를 종료하기 위하여 부담하는 금액

리스부채는 유효이자율법에 따라 상각합니다. 리스부채는 지수나 요율(이율)의 변동으로 미래 리스료가 변동되거나 잔존가치 보중에 따라 지급할 것으로 예상되는 금액이 변동되거나 매수, 연장, 종료 선택권을 행사할지에 대한 평가가 변동되거나 실질적인 고정리스료가 수정되는 경우에 재측정됩니다.

리스부채를 재측정할 때 관련되는 사용권자산을 조정하고, 사용권자산의 장부금액이영("0")으로 줄어드는 경우에는 재측정 금액을 당기손익으로 인식합니다.

당사는 재무상태표에서 투자부동산의 정의를 충족하지 않는 사용권자산을 '사용권자산'으로 표시하고 리스부채는 '리스부채'로 표시하였습니다.

- 단기리스와 소액 기초자산 리스

당사는 리스기간이 12개월 이내인 단기리스와 소액 기초자산 리스에 대하여 사용권자산과 리스부채를 인식하지 않는 실무적 간편법을 선택하였습니다. 당사는 이러한 리스에 관련된 리스료를 리스기간에 걸쳐 정액법에 따라 비용으로 인식합니다.

(2) 리스제공자

리스요소를 포함하는 계약의 약정일이나 변경유효일에 당사는 상대적 개별가격에 기초하여 각 리스요소에 계약대가를 배분합니다.

리스제공자로서 당사는 리스약정일에 리스가 금융리스인지 운용리스인지 판단합니다.

각 리스를 분류하기 위하여 당사는 리스가 기초자산의 소유에 따른 위험과 보상의 대부분을 이전하는지를 전반적으로 판단합니다. 기초자산의 소유에 따른 위험과 보상의 대부분을 리스이용자에게 이전하는 경우에는 리스를 금융리스로 분류하고, 그렇지 않은 경우에는 리스를 운용리스로 분류합니다. 이 평가 지표의 하나로 당사는 리스기간이 기초자산의 경제적 내용연수의 상당 부분을 차지하는지 고려합니다.

당사가 중간리스제공자인 경우에는 상위리스와 전대리스를 각각 회계처리합니다. 또한 전대리스의 분류는 기초자산이 아닌 상위리스에서 생기는 사용권자산에 따라 판단합니다. 상위리스가 인식 면제규정을 적용하는 단기리스에 해당하는 경우에는 전대리스를 운용리스로 분류합니다.

약정에 리스요소와 비리스요소가 모두 포함된 경우에 당사는 기업회계기준서 제1115호를 적용하여 계약 대가를 배분합니다.

당사는 리스순투자에 대하여 기업회계기준서 제1109호의 제거와 손상 규정을 적용합니다. 당사는 추가로 리스총투자를 계산하는데 사용한 무보증잔존가치에 대한 정기적인 재검토를 수행하고 있습니다.

당사는 운용리스로 받는 리스료를 '기타수익'의 일부로써 리스기간에 걸쳐 정액 기준에 따라 수익으로 인식합니다.

2-14 무형자산

당사는 개별적으로 취득한 무형자산은 취득원가로 계상하고 사업결합으로 취득하는 무형자산은 매수시점의 공정가치로 계상하며 최초취득 이후 상각누계액과 손상차손누계액을 직접 차감하여 표시하고 있습니다.

무형자산은 유한한 내용연수를 가진 무형자산과 비한정 내용연수를 가진 무형자산으로 구분되는 바, 유한한 내용연수를 가진 무형자산은 해당 내용연수에 걸쳐 상각하고손상징후가 파악되는 경우 손상여부를 검토하고 있습니다. 또한, 내용연수와 상각방법은 매 보고기간종료일에 그 적정성을 검토하고 있으며, 예상 사용기간의 변경이나 경제적효익의 소비형태 변화 등으로 인하여 변경이 필요한 경우에는 추정의 변경으로 회계처리하고 있습니다. 무형자산 상각비는 해당 무형자산의 기능과 일관된 비용항목으로 하여 당기손익에 반영하고 있습니다

한편, 비한정 내용연수를 가진 무형자산은 상각하지 아니하되, 매년 개별적으로 또는현금창

출단위에 포함하여 손상검사를 수행하고 있습니다. 또한, 매년 해당 무형자산에 대하여 비한정 내용연수를 적용하는 것이 적절한지를 검토하고 적절하지 않은 경우 전진적인 방법으로 유한한 내용연수로 변경하고 있습니다.

당사는 무형자산 제거시 순매각금액과 장부금액의 차이로 인한 손익은 제거시점의 당기손익에 반영하고 있습니다.

소프트웨어는 사용가능한 시점부터 잔존가치를 영("0")으로하여 아래의 내용연수 동안 정액법으로 상각하고 있습니다. 한편, 회원권에 대해서는 이를 이용할 수 있을 것으로 기대되는 기간에 대하여 예측가능한 제한이 없으므로 당해 무형자산의 내용연수가 비한정인 것으로 평가하고 상각하지 아니하고 있습니다.

당사의 무형자산 관련 회계정책을 요약하면 다음과 같습니다.

구 분	상각방법	추정내용연수
회원권	상각대상 아님	비한정
소프트웨어	미래경제적효익이 발생할 것으로 예상되는 기간동안 정액법으로 상각	4년

2-15 정부보조금

정부보조금은 당사가 정부보조금에 부수되는 조건을 준수하고 그 보조금을 수취하는것에 대해 합리적인 확신이 있을 경우에만 인식하고 있습니다.

(1) 자산관련 보조금

당사는 비유동자산을 취득 또는 건설하는데 사용해야 한다는 기본조건이 부과된 정부보조금을 수령하고 있으며, 해당 자산의 장부금액을 계산할 때, 정부보조금을 차감하고 감가상각자산의 내용연수에 걸쳐 당기손익으로 인식하고 있습니다.

(2) 수익관련 보조금

당사는 정부보조금을 정부보조금으로 보전하려 하는 관련원가를 비용으로 인식하는 기간에 걸쳐 관련비용에서 차감하는 방법으로 당기손익으로 인식하고 있습니다.

2-16 비금융자산의 손상

당사는 매 보고기간종료일에 자산의 손상을 시사하는 징후가 존재하는지 검토하고 있습니다. 그러한 징후가 존재하는 경우 또는 매년 자산에 대한 손상검사가 요구되는경우, 당사는 자산의 회수가능액을 추정하고 있습니다. 자산의 회수가능액은 자산 또는 현금창출단위의 순공정가치와 사용가치 중 큰 금액이며, 개별자산별로 결정하나 해당 개별자산의 현금유입이 다른 자산이나 자산집단의 현금유입과 거의 독립적으로창출되지 않는 경우, 해당 개별자산이 속한 현금창출단위별로 결정됩니다. 자산의 장부금액이 회수가능액을 초과하는 경우 자산은 손상된 것으로 보며 자산의 장부금액을 회수가능액으로 감소시키게 됩니다. 사용가치는 해당 자산의 기대 미래현금흐름의 추정치를 화폐의 시간가치와 해당 자산의 위험에 대한 시장의 평가를 반영한 세전할인율로 할인한 현재가치로 평가하고 있습니다. 순공정가치는

공개시장에서 거래되는 종속기업들의 주가 또는 다른 이용가능한 공정가치 평가지표 등을 사용한 적절한 평가모델을 사용하여 결정하고 있습니다.

손상차손은 손상된 자산의 기능과 일관된 비용항목으로 하여 당기손익에 반영하고 있습니다

무형자산에 대하여 매 보고기간종료일에 과거에 인식한 자산의 손상차손이 더 이상 존재하지 않거나 또는 감소하였다는 것을 시사하는 징후가 있는지 여부를 평가하며, 그러한 징후가 있는 경우 회수가능액을 추정하고 있습니다. 과거에 인식한 무형자산의 손상차손은 직전 손상차손의 인식시점 이후 해당 자산의 회수가능액을 결정하는데 사용된 추정치에 변화가 있는 경우에 한하여 손상차손을 인식하지 않았을 경우의 자산의 장부금액의 상각 후 잔액을 한도로 장부금액을 회수가능액으로 증가시키고 이러한 손상차손환입은 당기손익에 반영하고 있습니다.

다음의 자산에 대하여는 자산손상검사에 있어 다음의 기준이 추가적으로 적용되고 있습니다

· 비한정 내용연수를 가진 무형자산

당사는 비한정 내용연수를 가진 무형자산에 대하여 매년 12월 31일과 손상징후가 발생하였을 때 개별자산별 또는 현금창출단위별로 손상검사를 수행하고 있습니다.

2-17 퇴직급여 및 장기종업원급여

당사는 종업원을 위하여 확정급여형 및 확정기여형 퇴직급여제도를 운영하고 있으며, 확정급여형 퇴직급여제도의 경우 당기근무원가는 예측단위적립방식을 이용하여 매 보고기간종료일에 보험수리적 평가를 통하여 별도로 결정됩니다. 확정급여제도에 대한 보험수리적손익은 기타포괄손익으로 인식하고 있으며, 발생 즉시 이익잉여금으로 인식하고 그 후의 기간에 당기손익으로 재분류하지 아니하고 있습니다.

과거근무원가는 다음 중 이른 날에 비용으로 인식하고 있습니다.

- 제도의 개정이나 축소가 발생할 때
- 관련되는 구조조정원가나 해고급여를 인식할 때

순이자(순확정급여부채(자산)에 할인율을 곱하여 결정하고 있습니다. 당사는 근무원가와 순확정급여부채의 순이자를 매출원가 및 판매비와관리비의 항목으로 당기손익으로 인식하고 있습니다.

확정기여제도와 관련하여 일정기간 종업원이 근무용역을 제공하였을 때에는 그 근무용역과 교환하여 확정기여제도에 납부해야 할 기여금에 대하여 자산의 원가에 포함하는 경우를 제외하고는 당기손익으로 인식하고 있습니다. 납부해야 할 기여금은 이미 납부한 기여금을 차감한 후 부채(미지급비용)로 인식하고 있습니다.

또한, 당사는 장기 근속 임직원에게 장기종업원급여를 제공하고 있습니다. 기타장기종업원급여는 확정급여제도와 동일한 방법으로 측정되며, 근무원가, 기타장기종업원급여부채의 순이자 및 재측정요소는 당기손익으로 인식됩니다. 이러한 부채는 매년 독립적이고 적격한 보험계리사에 의해 평가됩니다.

2-18 충당부채

당사는 과거사건의 결과로 현재의무(법적의무 또는 의제의무)가 존재하고, 당해 의무를 이행하기 위하여 경제적효익을 갖는 자원이 유출될 가능성이 높으며, 당해 의무의이행에 소요되는 금액을 신뢰성 있게 추정할 수 있는 경우에 충당부채를 인식하고 있습니다. 충당부채를 결제하기 위하여 필요한 지출액의 일부 또는 전부를 제3자가 변제할 것이 예상되는 경우 당사는 의무를 이행한다면 변제를 받을 것이 거의 확실하게되는 때에 한하여 변제금액을 인식하고 별도의 자산으로 회계처리하고 있습니다. 충당부채와 관련하여 포괄손익계산서에 인식되는 비용은 제3자의 변제와 관련하여 인식한 금액과 상계하여 표시하고 있습니다.

화폐의 시간가치 효과가 중요한 경우 충당부채는 부채의 특유위험을 반영한 현행 세전 이자율로 할인하고 있습니다. 충당부채를 현재가치로 평가하는 경우, 기간 경과에따른 장부금액의 증가는 금융원가로 인식하고 있습니다.

당사는 판매된 제품에 대한 품질보증, 하자보수 및 그에 따른 사후 서비스 등으로 인하여 향후 부담하게 될 비용을 추산하여 판매보증충당부채로 설정하고 있습니다.

2-19 공정가치 측정

당사는 금융자산을 보고기간말 현재의 공정가치로 평가하고 있습니다. 공정가치로 측정되거나 공정가치가 공시되는 금융상품에 대한 공시는 다음의 주석에 설명되어 있습니다.

- 공정가치측정 서열체계의 양적 공시 - 주석 29-3
- 금융상품(상각후 원가로 계상하는 상품 포함) - 주석 29-1

공정가치는 측정일에 시장참여자 사이의 정상거래에서 자산을 매도하면서 수취하거나 부채를 이전하면서 지급하게 될 가격입니다. 공정가치측정은 자산을 매도하거나 부채를 이전하는 거래가 다음 중 어느 하나의 시장에서 이루어지는 것으로 가정하고 있습니다.

- 자산이나 부채의 주된 시장
- 자산이나 부채의 주된 시장이 없는 경우에만 가장 유리한 시장

자산이나 부채의 공정가치는 시장참여자가 경제적으로 최선의 행동을 한다는 가정하에 시장참여자가 자산이나 부채의 가격을 결정할 때 사용하는 가정에 근거하여 측정하고 있습니다.

비금융자산의 공정가치를 측정하는 경우에는 시장참여자가 경제적 효익을 창출하기 위하여 그 자산을 최고 최선으로 사용하거나 혹은 최고 최선으로 사용할 다른 시장참여자에게 그 자산을 매도하는 시장참여자의 능력을 고려하고 있습니다.

당사는 상황에 적합하며 관련된 관측가능한 투입변수의 사용을 최대화하고 관측가능하지 않은 투입변수의 사용을 최소화하면서 공정가치를 측정하는 데 충분한 자료가 이용할 수 있는 가치평가기법을 사용하고 있습니다.

채무제표에서 공정가치로 측정되거나 공시되는 모든 자산과 부채는 공정가치 측정에유의적인 투입변수에 근거하여 다음과 같은 공정가치 서열체계로 구분됩니다.

- 수준 1 - 동일한 자산이나 부채에 대한 접근가능한 활성시장의 (조정되지 않은) 공시가격
- 수준 2 - 공정가치측정에 유의적인 가장 낮은 수준의 투입변수가 직접적으로 또는 간접적으로 관측가능한 투입변수를 이용한 공정가치
- 수준 3 - 공정가치측정에 유의적인 가장 낮은 수준의 투입변수가 관측가능하지 않은 투입변수를 이용한 공정가치

재무제표에 반복적으로 공정가치로 측정되는 자산과 부채에 대하여 당사는 매 보고기간 말 공정가치측정에 유의적인 가장 낮은 수준의 투입변수에 기초한 분류에 대한 재평가를 통해 서열체계의 수준 간의 이동이 있는지 판단합니다.

공정가치 공시 목적상 당사는 성격과 특성 및 위험에 근거하여 자산과 부채의 분류를 결정하고 공정가치 서열체계의 수준을 결정하고 있습니다.

2-20 자기주식

당사는 자기주식을 자본에서 차감하여 회계처리하고 있습니다. 자기주식의 취득, 매 각, 발행 또는 취소에 따른 손익은 포괄손익계산서에 반영하지 않으며, 장부금액과 처분대가의 차이는 자본잉여금 또는 기타자본으로 회계처리하고 있습니다.

2-21 온실가스배출권 및 배출부채

당사는 '온실가스 배출권의 할당 및 거래에 관한 법률'에 따라 설정된 온실가스 배출허용총량의 범위에서 개별 온실가스 배출업체에 할당되는 온실가스배출 허용량을 무료로 할당받고 있습니다. 동 배출권은 계획기간동안 매년 지급되고 있으며, 당사는 실제 배출량에 대응하여 동일한 수의 배출권을 제출하여야 합니다.

당사는 정부에서 무상으로 할당받은 배출권(이하 '무상할당 배출권'이라 한다)은 영 ("0")으로 측정하여 인식하며 매입 배출권은 원가로 측정하여 무형자산으로 인식하고 있습니다.

또한 배출권은 정부에 제출하거나 매각하는 때 재무상태표에서 제거하고 있습니다.

배출부채는 다음 (1)과 (2)를 더하여 측정하고 있습니다.

- (1) 정부에 제출할 해당 이행연도 분으로 보유한 배출권의 장부금액
- (2) (1)의 배출권 수량을 초과하는 배출량에 대해 해당 의무를 이행하는 데에 소요되는 지출에 대한 보고기간 말 현재 최선의 추정치

2-22 주당이익

당사는 보통주와 우선주에 대한 기본주당이익과 희석주당이익을 당기순손익에 대하여 계산하고 포괄손익계산서에 표시하고 있습니다. 기본주당이익은 보통주와 우선주에 귀속되는 당기순손익을 보고기간 동안에 유통된 주식수를 가중평균한 주식수로 나누어 계산하고 있습니다. 희석주당이익은 희석화 효과가 있는 잠재적 보통주의 영향을 고려하여 보통주와 우선주에 귀속되는 당기순손익 및 가중평균유통주식수를 조정하여 계산하고 있습니다.

2-23 사업결합

사업의 취득은 취득법을 적용하여 처리하고 있습니다. 취득대가는 이전하는 자산, 회사가 발행하였거나 부담하는 부채 및 발행한 지분의 취득일 현재의 공정가치 합계로 산정하고 있습니다. 취득관련원가는 발생시점에 당기손익으로 인식합니다.

취득일에 식별가능한 취득자산, 인수부채 및 우발부채는 다음을 제외하고는 취득일에 공정가치로 인식하고 있습니다.

- 이연법인세자산이나 부채와 종업원급여약정과 관련된 자산이나 부채는 각각 기업 회계기준서 제1012호 '법인세'와 기업회계기준서 제1019호 '종업원급여'에 따라 인식하고 측정하고 있습니다.
- 회사가 피취득자의 주식기준보상을 자신의 주식기준보상으로 대체하면서 발생한 부채나 지분상품은 기업회계기준서 제1102호 '주식기준보상'에 따라 측정하고 있습니다.
- 기업회계기준서 제1105호 '매각예정비유동자산과 중단영업'에 따라 매각예정자산으로 분류된 비유동자산(또는 처분자산집단)은 기업회계기준서 제1105호에 따라 측정하고 있습니다.

영업권은 이전대가의 공정가치의 합계금액이 취득일 현재 식별가능한 취득자산과 인수부채의 공정가치순액을 초과하는 금액으로 측정하고 있습니다. 취득일에 식별가능한 취득자산과 인수부채의 공정가치순액이 이전대가의 공정가치의 합계금액을 초과하는 금액이 재검토 후에도 존재하는 경우에, 그 초과금액은 즉시 염가매수차익으로 당기손익에 반영하고 있습니다.

2-24 중요한 회계적 판단, 추정 및 가정

당사의 경영진은 재무제표 작성시 보고일 현재 수익, 비용, 자산 및 부채에 대한 보고금액과 우발부채에 대한 주식공시사항에 영향을 미칠 수 있는 판단, 추정 및 가정을 하여야 합니다. 그러나, 이러한 추정 및 가정의 불확실성은 향후 영향을 받을 자산 및 부채의 장부금액에 중요한 조정을 유발할 수 있습니다.

당사가 노출된 위험 및 불확실성에 대한 기타 공시사항으로 민감도 분석(주석 28), 재무위험 관리의 목적 및 정책(주석 28) 및 COVID-19에 따른 위험과 불확실성(주석 30)이 있습니다.

다음 회계연도내에 자산과 부채의 장부금액에 중요한 조정을 유발할 수 있는 중요한 위험을 내포한 보고기간종료일 현재의 미래에 대한 중요한 가정 및 추정의 불확실성에 대한 기타 주요 원천은 다음과 같습니다. 가정 및 추정은 재무제표를 작성하는 시점에 입수가 가능한 변수에 근거하고 있습니다. 현재의 상황과 미래에 대한 가정은 시장의 변화나 당사의 통제에서 벗어난 상황으로 인해 변화할 수 있습니다. 그러한 변화가 발생시 이를 가정에 반영하고 있습니다.

(1) 비금융자산의 손상

당사는 매 보고기간종료일에 모든 비금융자산에 대하여 손상징후의 존재 여부를 평가하고 있습니다. 영업권과 비한정 내용연수의 무형자산에 대해서는 매년 또는 손상징후가 있는 경

우에 손상검사를 수행하며 기타 비금융자산에 대해서는 장부금액이 회수가능하지 않을 것이라는 징후가 있을 때 손상검사를 수행합니다.

사용가치를 계산하기 위하여 경영자는 해당 자산이나 현금창출단위로부터 발생하는 미래기대현금흐름을 추정하고 동 미래기대현금흐름의 현재가치를 계산하기 위한 적절한 할인율을 선택하여야 합니다.

(2) 퇴직급여제도

퇴직급여채무의 현재가치는 보험수리적 평가방법을 통해 결정됩니다. 보험수리적 평가방법의 적용을 위해서는 다양한 가정을 세우는 것이 필요합니다. 이러한 가정의 설정은 할인율, 미래임금상승율 및 사망율의 결정 등을 포함합니다. 평가방법의 복잡성과 기본 가정 및 장기적인 성격으로 인해 확정급여채무는 이러한 가정들에 따라 민감하게 변동됩니다. 모든 가정은 매 보고기간종료일마다 검토됩니다.

(3) 재고자산의 평가

당사는 재고자산을 취득원가와 순실현가능가치 중 낮은 금액으로 평가하고 있습니다. 순실현가능가치를 추정할 때에는 재고자산으로부터 실현가능한 금액에 대하여 추정일 현재 사용가능한 가장 신뢰성 있는 증거에 기초합니다. 당사는 주기적으로 재고자산평가충당금의 중요한 변동을 발생시킬 가능성이 있는 미래의 제품수요 등을 검토하여 과잉, 진부화 및 시장가치의 하락 등이 발생한 경우 재고자산평가충당금을 계상하고 있으며 재고자산평가손실을 매출원가로 처리하고 있습니다.

(4) 법인세 인식

당사는 보고기간종료일 현재까지의 영업활동의 결과로 미래에 부담할 것으로 예상되는 법인세효과를 최선의 추정과정을 거쳐 당기법인세 및 이연법인세로 인식하였습니다. 하지만 실제 미래 최종 법인세부담은 인식한 관련 자산·부채와 일치하지 않을 수 있으며, 이러한 차이는 최종 세효과가 확정된 시점의 당기법인세 및 이연법인세 자산·부채에 영향을 줄 수 있습니다.

당사는 기업회계기준해석서 제2123호에 따라 법인세 처리에 불확실성 여부를 검토하며, 과세당국이 불확실한 법인세 처리를 수용할 가능성이 높다고 결론 내리는 경우에만 이연법인세자산을 인식하고 재무제표에 반영하고 있습니다.

(5) 판매보증충당부채

당사는 판매한 제품에 대하여 품질에 대한 보증의무를 부담하고 있습니다. 회사는 매 보고기간종료일 미래와 현재의 보증의무를 제공하는데 필요하다고 판단되는 최선의 추정치를 기준으로 보증충당부채를 계상하고 있습니다. 이러한 최선의 추정치는 과거 경험에 기초하여 결정하고 있습니다.

(6) 종속기업투자주식

당사는 종속기업대한 손상차손 인식여부를 기업회계기준서 제1036호 '자산손상' 규정에 따

라 판단하고 있습니다. 당기말 현재 투자주식에 손상징후가 있는지 여부를 판단하였고, 그 결과 유의적인 자산 손상 징후는 발견되지 않았으며 지속적인 영업활동중으로 진부화 또는 물리적 손상에 증거가 없으며 수익성 개선에 따른 변화로 향후에도 수익구조는 지속 개선될 것으로 예상하고 있습니다.

2-25 제·개정된 기준서의 적용

제정·공표되었으나 2021년 1월 1일 이후 시작하는 회계연도에 시행일이 도래하지 아니한 주요 제·개정 기준서 및 해석서는 다음과 같습니다. 당사는 재무제표 작성시다음의 제·개정 기준서 및 해석서를 조기적용하지 아니하였습니다.

다음의 제·개정 기준서는 당사에 중요한 영향을 미치지 않을 것으로 판단됩니다.

- 은행간 대출금리(IBOR) 개혁에 따른 재무보고 영향 2단계(기업회계기준서 제1109호 '금융상품' 및 제1039호 '금융상품 인식과 측정' 및 제1107호 '금융상품 공시' 및 제1104호 '보험계약' 및 제1116호 '리스')
- COVID-19관련 임차료 면제/할인/유예(기업회계기준서 제1116호 '리스')
- 의도한 사용 전의 매각금액 (기업회계기준서 제1016호 '유형자산')
- 기업회계기준서 제1117호 '보험계약' 및 그 개정안
- 손실부담계약 : 계약이행원가 (기업회계기준서 제1037호 '충당부채, 우발부채 및 우발자산')
- 재무제표 표시 (기업회계기준서 제1001호 '재무제표 표시')

※ 상세한 주식사항은 향후 전자공시시스템(<http://dart.fss.or.kr>)에 공시예정인 당사의 감사보고서를 참고하시기 바랍니다.

- 최근 2사업연도의 배당에 관한 사항 : 해당사항 없음

□ 이사의 선임

가. 후보자의 성명·생년월일·추천인·최대주주와의 관계·사외이사후보자 등 여부

후보자성명	생년월일	사외이사 후보자여부	감사위원회 위원인 이사 분리선출 여부	최대주주와의 관계	추천인
배영근	1968.10	해당사항 없음	해당사항 없음	해당사항 없음	이사회
총 (1) 명					

나. 후보자의 주된직업·세부경력·해당법인과의 최근3년간 거래내역

후보자성명	주된직업	세부경력		해당법인과의 최근3년간 거래내역
		기간	내용	
배영근	대덕전자(주) 재경실장	1993년 2월 2014년 ~ 現	대덕GDS(주) 입사 대덕전자(주) 재경실장	해당사항 없음

다. 후보자의 체납사실 여부 · 부실기업 경영진 여부 · 법령상 결격 사유 유무

후보자성명	체납사실 여부	부실기업 경영진 여부	법령상 결격 사유 유무
배영근	해당사항 없음	해당사항 없음	해당사항 없음

라. 후보자에 대한 이사회 추천 사유

[사내이사 후보 배영근]
현재 당사의 CFO로 재무 및 회계분야의 전문가이며 오랜 근무 경험을 바탕으로 회사가 영위하는 산업에 대한 이해도가 높아, 의사결정 과정에서 전문적이고 합리적인 의견을 제시하여 회사의 발전에 기여할 수 있는 책임자로 판단되어 추천합니다.

확인서

확 인 서

이사 후보자 본인은 본 서류에 기재한 아래의 사항이 사실과 일치함을 확인합니다.

- 아 래 -

1. 증권의 발행 및 공시 등에 관한 규정 제 3-15조 제 3 항 제 3 호 가목부터
마목까지의 사항
2. 상법 시행령 제 31 조 제 3 항 제 3 호부터 제 5 호까지의 사항

2022년 3월 8일

보고자: 매 영 근 (서명 또는 날인)

이사의 보수한도 승인

가. 이사의 수 · 보수총액 내지 최고 한도액

(당기_2022년)

이사의 수 (사외이사수)	4 (1)
보수총액 또는 최고한도액	25.0억원

(전기_2021년)

이사의 수 (사외이사수)	4 (1)
실제 지급된 보수총액	9.7억원
최고한도액	15.0억원

※ 기타 참고사항 : 해당사항 없음

□ 감사의 보수한도 승인

가. 감사의 수 · 보수총액 내지 최고 한도액

(당기_2022년)

감사의 수	1
보수총액 또는 최고한도액	4.0억원

(전기_2021년)

감사의 수	1
실제 지급된 보수총액	2.1억원
최고한도액	3.0억원

※ 기타 참고사항 : 해당사항 없음

IV. 사업보고서 및 감사보고서 첨부

가. 제출 개요

제출(예정)일	사업보고서 등 통지 등 방식
2022년 03월 16일	1주전 회사 홈페이지 게재

나. 사업보고서 및 감사보고서 첨부

상법시행령 제31조(주주총회의 소집공고) 제4항 제4호에 의거하여 사업보고서 및 감사보고서는 주주총회 개최 1주 전까지 금융감독원 전자공시시스템 (<http://dart.fss.or.kr>)에 공시 및 당사 홈페이지에 게재할 예정입니다.
- 당사 홈페이지 주소 : <http://www.daeduck.com>, 투자정보 → 실적자료

한편, 이 사업보고서는 향후 주주총회 이후 변경되거나 오기 등이 있는 경우 수정될 수 있으며, 이 경우 전자공시시스템(<http://dart.fss.or.kr>)에 정정보고서를 공시할 예정이므로 이를 참조하시기 바랍니다.

※ 참고사항

□ 전자투표에 관한 안내

당사는 「상법」 제368조의4에 따른 전자투표제도를 활용하고 있으며, 이 제도의 관리업무를 한국예탁결제원에 위탁하였습니다.

주주님들께서는 아래에서 정한 방법에 따라 주주총회에 참석하지 아니하고, 전자투표방식으로 의결권을 행사하실 수 있습니다.

가. 전자투표 관리시스템

- 인터넷 주소 : 「<https://evote.ksd.or.kr>」
- 모바일 주소 : 「<https://evote.ksd.or.kr/m>」

나. 전자투표 행사기간

- 2022년 3월 14일 9시 ~ 2022년 3월 23일 17시
(기간 중 24시간 이용 가능)

다. 시스템에 공인인증을 통해 주주본인을 확인 후 의안별 의결권 행사

- 주주확인용 인증서의 종류 : 공동인증서 및 민간인증서
(K-VOTE에서 사용가능한 인증서 한정)

라. 수정동의안 처리: 주주총회에서 상정된 의안에 관하여 수정동의가 제출되는 경우 전자투표는 기권 처리

□ 코로나바이러스감염증-19(COVID-19)에 관한 사항

※ 코로나바이러스 감염증-19의 감염 및 전파를 예방하기 위하여 직접참석 없이 의결권 행사가 가능한 전자투표제도의 활용을 권장 드립니다.

특히 확진자(격리통보자) 및 유증상자(발열, 기침, 인후통 등)에 해당하시는 주주님들께서는 전자투표를 통해 의결권을 행사해주시기 바랍니다.

아울러 주주총회 개최 시에는 총회장 입구에 설치된 '열화상 카메라' 등으로 총회에참석하시는 주주님들의 체온을 측정할 수 있으며, 발열이 감지되는 경우 부득이하게 주주님들의 안전을 위해 주주총회 장소로의 출입을 제한할 수 있음을 알려드립니다.

주주 및 관계자 분들의 감염 예방을 위해 주주총회 참석시 반드시 마스크 착용을 부탁드립니다. 안전한 주주총회 운영을 위하여 참석자간 충분한 거리두기와 방역수칙을 철저히 준수하여 진행될 예정이니 많은 협조 부탁드립니다. 주주총회 개최 전 코로나바이러스 확산에 따른 일시, 장소 등 변경사항 발생시 변경권한을 대표이사에게 위임하였으며, 변경 결정 즉시 재공시하여 안내 드릴 예정입니다.

□ 주총집중일 주총 개최 사유

- 해당사항 없음

